

Аналітичний звіт

щодо результатів містобудівного моніторингу

за 2022 рік

Звіт проведений відповідно до статті 23 Закону України «Про регулювання містобудівної діяльності», наказу Міністерства регіонального розвитку, будівництва та житлово-комунального господарства від 01.09.2011 р. № 170 «Про затвердження Порядку проведення містобудівного моніторингу» (у редакції наказу Міністерства розвитку громад та територій України від 14 грудня 2021 року № 333), наказу Управління містобудування та земельних відносин Горішньоплавнівської міської ради Кременчуцького району Полтавської області № 1/01-08 від 17.01.2023 р.

Перелік містобудівної документації, щодо якої проводиться моніторинг:

1. Генеральний план міста Горішні Плавні Кременчуцького району Полтавської області;
2. Детальний план території перспективної житлової забудови мікрорайону Низи міста Комсомольська в межах вулиць Перспективна, Чекаліна, Дніпровська;
3. Детальний план території мікрорайону №13 м. Горішні Плавні;
4. Детальний план території «Система зовнішнього господарсько-питного водопостачання ТОВ «Єрстівський ГЗК»;
5. Детальний план території мікрорайону № 15-А міста Горішні Плавні Кременчуцького району Полтавської області;
6. Детальний план території за межами Дмитрівської сільської ради м. Горішні Плавні Полтавської області;
7. Генеральний план сіл Дмитрівка, Кияшки, Кузьменки м. Горішні Плавні Полтавської області;
8. Детальний план територій, які знаходяться в адміністративних межах села Кияшки Дмитрівської сільської ради міста Горішні Плавні Полтавської області;
9. Генеральний план населеного пункту Базалуки Кременчуцького району Полтавської області;
10. Детальний план території Салівської сільської ради (за межами населених пунктів);
11. Генеральний план с. Салівка, с. Карпівка, с. Петрашівка Салівської сільської ради Кременчуцького району Полтавської області;
12. Генеральний план частини території села Петрашівка Кременчуцького району Полтавської області;
13. Генеральний план села Махнівка Кременчуцького району Полтавської області;
14. Генеральний план с. Григоро-Бригадирівка Григоро-Бригадирівської сільської ради Кобеляцького району Полтавської області;
15. Генеральний план с. Солошине Григоро-Бригадирівської сільської ради Кобеляцького району Полтавської області;

16. Генеральний план с. Келеберда Кременчуцького району Полтавської області.

Розділ 1. «Топографічний моніторинг»:

На території Горішньоплавнівської міської територіальної громади (далі – МТГ) виконано 17 топографо-геодезичних знімань місцевості:

№	Назва територіальної одиниці	Масштаб	Рік	Площа, кв.км
1	Горішні Плавні	1:5000	2012	5,47
2		1:2000	2012	66,1
3		1:500	2009	4,416
4		1:500	2022	0,1484
5	Дмитрівській старостинський округ (Дмитрівська сільська рада)	1:5000	2007	62,9
6	Дмитрівка	1:1000	2007	4,09
7	Кияшки	1:1000	2007	1,29
8	Кузьменки	1:1000	2007	0,32
9	Солонці	1:1000	2007	0,28
10	Гора	1:1000	2007	0,4
11	Базалуки	1:1000	2007	0,38
12		1:2000	2022	0,38
13	Келеберда	1:500	2021	0,1
14		1:2000	2021	1,44
15	Григоро-Бригадирівка	1:2000	2018	4,73
16	Солошине	1:2000	2018	2,5
17	Мотрине	1:2000	2022	0,3

У 2022 рік було розроблено топографічні знімання м. Горішні Плавні (територія 13-го мікрорайону), с. Базалуки та частково с. Мотрине.

Станом на 01.01.2023 року укладено договори на розробку топографічного знімання М1:10000 на територію всієї територіальної громади. Також укладено договір на топографічне знімання села Салівка (М1:2000). Без топографічного знімання місцевості масштабів 1:500-1:2000 залишаються села Мотрине, Карпівка, Махнівка, Петрашівка.

Територія міста Горішні Плавні та Дмитрівського старостинського округу потребує оновлення баз топографічних даних, у зв'язку зі змінами на місцевості, розбудовою житлових мікрорайонів, розвитком господарської діяльності та розвитком промислових об'єктів.

Розділ 2. «Моніторинг навколишнього середовища»:

Територія Горішньоплавнівської міської територіальної громади розташована в долині річки Дніпро, від впадіння притоки річки Псел та майже до іншої притоки - Ворскла, в межах їх заплав та надзаплавних терас, на лівому березі верхів'я Кам'янського водосховища.

В геоморфологічному відношенні - це лівобережна Придніпровська низовина, в межах якої виділяються заплава (незатоплена водосховищем) і надзаплавні тераси.

В фізико-географічному відношенні територія проектування належить до Лівобережно-Дніпровської лісостепової провінції. Рельєф поверхні кучугурний, слабо розчленований, з середнім уклоном поверхні 2-4% і загальним похилом до Дніпра.

Орогідрографічні особливості зумовлені наявністю в межах громади значних площ низинного рельєфу з водними поверхнями: на заході – стариць і заток р. Псел, на півдні – водосховища. Низинність території формує несприятливі мікрокліматичні умови – застійні явища, часті тумани.

Крім того, в межах громади сформувались техногенні форми рельєфу – кар'єри та відвали ГЗК, відстійники тощо.

Гідрографічну мережу представляє: на заході - р. Псел (відноситься до середніх річок України) та старичні водойми її широкої заплави, на півдні - Кам'янське водосховище (штучне водоймище на р. Дніпро). Розташування громади при впадінні широкого, розгалуженого пониззя гирла р. Псел в зону підпору водосховища, обумовило складні гідрологічні умови з наявністю мережі заплавних водойм, стариць в західній та північно-західній частині її території та околиць.

Наразі на території громади налічується 29 паспортизованих водних об'єктів, з яких 7 знаходяться в межах міста Горішні Плавні, а 22 об'єкти поза межами. Загальна площа паспортизованих водних об'єктів складає 322,9863 га.

Процеси евтрофікації цього водосховища погіршують якість води і створюють загрозливу ситуацію в районі господарсько-питного водозабору міста на протоці Річище (затока річки Дніпро).

Грунтовий покрив території сформувався під впливом природних та антропогенних факторів. Оскільки територія розташована здебільшого на низькій заплавної та боровій терасах, домінуючими є гідроморфні ґрунти переважно легкого механічного складу.

Серйозною проблемою є розвиток процесів берегоруїнування. З кожним роком процес не зменшується, а прогресує, берегообвалення призводить до безповоротної втрати земель, замулюванню річок та озер.

Частина території громади, через наявності в ньому гірничо-промислового комплексу (кар'єрів, відвалів, шламовідстійників), відноситься до територій з відсутнім або порушеним ґрунтовим покривом.

Джерелами акустичного дискомфорту є залізниця, автотранспортна мережа та виробничі підприємства. Шумозахисна зона від залізниці в межах

громади забезпечується існуючою зеленою зоною та санітарним коридором трубопроводів, вздовж яких проходить залізничний під'їзд. Найбільше екологічне навантаження створює вулично-дорожня мережа, основу якої представляють магістралі загальноміського, районного та державного значення. Також джерелом шуму є вибухи в кар'єрах та виробничі процеси підприємств.

Основним джерелом енергопостачання та локалізованої дії електромагнітного випромінювання є підстанції ПрАТ «Полтавський ГЗК» та АТ «Полтаваобленерго», розташовані поза межами впливу на житлову забудову.

Природна радіоактивність середовища не перевищує допустимих значень.

Джерела іонізуючого випромінювання, які не потрібні або не придатні для подальшого використання, та інші радіоактивні відходи, які утворюються на ПрАТ «Полтавський ГЗК», у встановленому законодавчими та нормативними документами з радіаційної безпеки передаються на захоронення до Державного спеціалізованого підприємства «Харківський державний міжобласний спеціальний комбінат» Державної корпорації «Українське державне об'єднання «Радон».

На території громади знаходяться 2 ландшафтних заказника місцевого значення: «Лісові озера» (714,7 га, м. Горішні Плавні) та «Заплави Псла» (885 га, м. Горішні Плавні, Дмитрівський старостинський округ). На території села Келеберда є Геологічна пам'ятка природи «Келеберда» (5 га, с. Келеберда, лівий берег Дніпра).

Зелена зона міста Горішні Плавні представлена об'єктами загального користування (парки, сквери, лісопарки), обмеженого користування (насадження на територіях об'єктів громадського та іншого призначення) та спеціального призначення (насадження вздовж вулиць та санітарно-захисні насадження).

Загальна площа зелених насаджень населених пунктів територіальної громади становить 2462 га (462 м² на одного жителя), в тому числі площа зелених насаджень загального користування 217,7 га (40,9 м² зелених насаджень на одного жителя).

Територія громади належить до територій підвищеної складності умов освоєння. Із несприятливих екзогенних геологічних процесів, в тому числі техногенного характеру, в межах території громади найбільш виражені: затоплення паводковими водами, підтоплення, заболоченість, вітрова ерозія, абразія берегів та техногенно порушені території. Низинність території зумовлює розвиток процесів заболочення, якого зазнає низька заплава, зрізана затоками і старицями, та подові ділянки надзаплавних терас.

На території громади розташовано 3 гірничорудних комплекси (ПрАТ «Полтавський гірничо-збагачувальний комбінат», ТОВ «Єристівський гірничо-збагачувальний комбінат» та ТОВ «Біланівський гірничо-збагачувальний комбінат») та 3 кар'єри (ПрАТ «Рижівський гранітний кар'єр», Редутський кар'єр філії «Центр управління промисловістю» ПАТ

«Укрзалізниця», Шматківський гранітний кар'єр ТОВ «Діорит»). Площа відвалів орієнтовно становить більше 2300 га (ПрАТ «Полтавський гірничо-збагачувальний комбінат» - 2291,4 га; ТОВ «Єристівський гірничо-збагачувальний комбінат» - на території відвалів ПрАТ «Полтавський ГЗК», ТОВ «Біланівський гірничо-збагачувальний комбінат» - 30,03 га; Редутський кар'єр філії «Центр управління промисловістю» ПАТ «Укрзалізниця» - 7 га; Шматківський гранітний кар'єр ТОВ «Діорит» - 2,9 га). Ці підприємства здійснюють значний вплив на атмосферне повітря під час видобутку корисних копалин, пов'язаних з буро-підливними роботами та під час переробки. Виробництвом готових металевих виробів (крім машин і устаткування) займаються науково-виробниче підприємство «Фероліт», ПП «Виробничо-комерційне підприємство «Євросталь-Комсомольськ». Ремонт і монтажем машин і устаткування займаються: ТОВ «Дивайс»; виробничо-комерційна фірма «Радон» ТОВ фірма «Дизель»; ПП «Галла люкс»; колективне підприємство «Кредо»; ТОВ «Ферострой»; ДП «Ферротранс».

У місті нараховується всього 18 підприємств, які здійснюють викиди забруднюючих речовин в атмосферне повітря. Усі підприємства працюють згідно із затвердженими дозволами на викиди. Основними забруднювачами атмосферного повітря міста є підприємства видобувної промисловості.

Систематичні спостереження за вмістом забруднюючих речовин в атмосферному повітрі проводяться Кременчуцькою лабораторією спостережень за забрудненням атмосферного повітря Полтавського центру з гідрометеорології на одному стаціонарному посту, що розташований в м. Горішні Плавні.

Результати спостережень за 2022 рік свідчать, що загальний рівень забруднення міста в цілому за рік за індексом забруднення (ІЗА) характеризувався як низький. Пріоритетними домішками, які зумовлювали забруднення приземного шару атмосфери, виявились пил, діоксид азоту, фенол, аміак, діоксид сірки. Індекс забруднення за цими домішками становив 1,7. Відмічено незначне зменшення (у 2021 році ІЗА = 2,0) за рахунок зниження вмісту пилу, діоксиду азоту, фенолу. В атмосферному повітрі міста середньорічні концентрації всіх забруднювальних речовин, за якими ведуться спостереження, не перевищували відповідних допустимих норм.

Порівняно з 2021 роком дещо зменшився середній вміст пилу, діоксиду азоту, сажі. Підвищилась забрудненість повітря аміаком, дещо діоксидом сірки, свинцем та хромом. Відмічено зниження деяких важких металів: середнього вмісту мангану, заліза, кадмію, міді. Середньорічний вміст інших домішок істотно не змінився (згідно з Довідкою про стан забруднення атмосферного повітря міста Горішні Плавні за 2022 рік, наданою Лабораторією спостережень за забрудненням атмосферного повітря м. Кременчука).

За інформацією Регіонального офісу водних ресурсів у Полтавській області гідрохімічний режим води р. Дніпро у створі питного водозабору м. Горішні Плавні (дата відбору 05 грудня 2022 року) за результатами аналізів має наступні максимальні значення показників: ХСК – 39,68 мгО/дм³; БСК₅ –

4,88 мгО₂/дм³, за нормативами перевищення зафіксовано по ХСК у 1,6 рази, БСК₅ у 1,6 рази (порівняння лабораторією моніторингу вод і ґрунтів РОВР у Полтавській області проводились відповідно до показників, зазначених у наказі Міністерства аграрної політики та продовольства України від 30.07.2012 №471 «Нормативи екологічної безпеки водних об'єктів, що використовуються для потреб рибного господарства, щодо гранично допустимих концентрацій органічних та мінеральних речовин у морських та прісних водах (біохімічного споживання кисню (БСК₅), хімічного споживання кисню (ХСК), завислих речовин, мінерального фосфору та амонійного азоту)). Найбільші показники за рік відібрані у серпні, та становлять: ХСК – 43,95 мгО/дм³; БСК₅ – 9,15 мгО₂/дм³.

Станом на 30 грудня 2022 року техногенно-екологічна обстановка на водогосподарських об'єктах області утримується в нормі. Повідомлень від Головного управління Державної служби з надзвичайних ситуацій України в Полтавській області, Департаменту з питань оборонної роботи, цивільного захисту та роботи з правоохоронними органами Полтавської обласної військової адміністрації про аварії, катастрофи, забруднення водних об'єктів по області за рік не надходило.

Стан ґрунтового середовища міста визначають природні та техногенні фактори. Безумовно, в межах територій розвитку гірничодобувної галузі з її активністю в землекористуванні, пріоритетними є техногенні навантаження. Найбільшої шкоди земельним ресурсам завдають ПрАТ «Полтавський гірничозбагачувальний комбінат», ТОВ «Єристівський гірничозбагачувальний комбінат», ТОВ «Біланівський гірничозбагачувальний комбінат» внаслідок специфіки технології виробництва. Рекультивація порушених територій планується тільки після закінчення відпрацювання родовищ.

В Горішньоплавнівській громаді знаходиться один полігон твердих побутових відходів (далі – ТПВ), площею майже 12 га. Обсяги збирання та складування відходів на полігоні за рік становлять приблизно 30 тис. т. Станом на 01.01.2023 р. за весь час всього накопичено 686 тис. т., у тому числі за 2022 рік – 30 637 т.

Відповідно до Звіту за результатами дослідження полігону ТПВ Комунального підприємства «СпецЕко» (далі- КП «СпецЕко»), виконаного ТОВ «Центр практичної екології» у 2022 році, показники атмосферного повітря, підземних вод, ґрунтів та радіологічних досліджень знаходяться в межах норми.

Схема санітарного очищення м. Комсомольська (Горішні Плавні) затверджена рішенням двадцять другої сесії Комсомольської міської ради Полтавської області п'ятого скликання від 20.03.2008 на період до 2032 року. Після утворення Горішньоплавнівської міської територіальної громади була розроблена нова схема з урахуванням потреб новоствореної громади, яка знаходиться на погодженні у відповідних служб.

Щомісячно спеціалістами Департаменту житлово-комунального господарства Горішньоплавнівської міської ради Кременчуцького району

Полтавської області проводиться обстеження території Горішньоплавнівської МТГ (лісові масиви, околиці) на предмет виявлення несанкціонованих сміттєзвалищ. У разі виявлення дається доручення КП «СпецЕко» щодо їх ліквідації.

За даними Управління охорони здоров'я Горішньоплавнівської міської ради Кременчуцького району Полтавської області реалізовані проєктні рішення містобудівної документації не вплинули суттєво на стан здоров'я населення громади.

Розділ 3. «Моніторинг використання землі»:

У динаміці функціонального використання території можна виділити тенденцію зростання житлової забудови у місті Горішні Плавні, розвиток промисловості у Дмитрівському старостинському окрузі та розвиток рибного господарства і промисловості у Східному старостинському окрузі.

У 2022 році було надано дозволи на розроблення землепорядної документації на 4 земельні ділянки, для будівництва багатоквартирних житлових будинків, в районі перспективної нової забудови та вже у існуючому житловому масиві міста Горішні Плавні. З метою формування земельних ділянок, встановлення меж об'єктів землеустрою, розміру, правового статусу, встановлення кількісних та якісних характеристик земель, необхідних для ведення Державного земельного кадастру, здійснення державного контролю за використанням та охороною земель і прийняття на їх основі відповідних рішень на території міста Горішні Плавні проводиться інвентаризація мікрорайонів.

На територіях Східного та Дмитрівського старостинських округів знаходяться переважно сільськогосподарські землі, землі житлової забудови, землі промисловості. До сільськогосподарських земель належать земельні ділянки з цільовим призначенням для товарного сільськогосподарського виробництва та введення особистого селянського господарства. Дані ділянки є приватною власністю громадян, фермерських господарств та незначна їх частина є комунальною власністю територіальної громади. У Дмитрівському старостинському окрузі, з метою розвитку існуючих промислових підприємств відбувається зміна цільового призначення земельних ділянок шляхом переведення земель сільськогосподарського призначення в землі промисловості.

У Східному старостинському окрузі здійснюється оформлення земельних ділянок сільськогосподарського призначення та розширення територій промисловості для розміщення 4-го відсіку хвостосховища гірничо-збагачувального комбінату.

Відведення земельних ділянок для вищезазначених потреб здійснюється лише з урахуванням чинної містобудівної документації.

Розділ 4. «Моніторинг забудови»:

На території громади повноваження щодо надання містобудівних умов та обмежень та будівельних паспортів забудови земельної ділянки покладені на Управління містобудування та земельних відносин Горішньоплавнівської міської ради Кременчуцького району Полтавської області.

За 2022 рік всього було надано:

- містобудівних умов та обмежень для проектування об'єктів будівництва – 55 шт.

Серед яких:

- внесення змін – 2 шт,
- для промислових та виробничих потреб – 30 шт,
- на території міста Горішні Плавні – 52 шт.

- листів, що містобудівні умови та обмеження не надаються – 37 шт.

- будівельних паспортів забудови земельних ділянок – 23 шт.

Серед яких:

- на території міста Горішні Плавні – 21 шт.

Технічні умови на підключення до інженерних мереж надаються відповідними службами, на балансі яких знаходяться ці мережі.

Газопостачання на території громади здійснюється ПрАТ «Кременчукгаз» та АТ «Полтавагаз». На підключення до систем газопостачання всього за 2022 рік було надано 7 технічних умов.

Водопостачання на території міста Горішні Плавні здійснює Комунальне підприємство «Виробниче управління водопровідно каналізаційного господарства» (далі - КП ВУВКГ); на території сіл Григоро-Бригадирівка та Солошине - Госпрозрахункове комунальне підприємство «Переволочанське» Кобеляцької міської ради; на території села Келеберда - Келебердянське комунальне господарство; на території сіл Салівка та частково Петрашівка - Салівське комунальне підприємство «Комунальний сервіс» (останні два зазначених підприємства перебувають у стані припинення). На підключення до мереж на водопостачання на території громади всього за 2022 рік було надано 12 технічних умов.

Централізоване водовідведення наявне тільки в місті Горішні Плавні та здійснюється КП ВУВКГ. Всього у 2022 році було надано 12 технічних умов на підключення до мережі.

Централізоване теплопостачання в м. Горішні Плавні здійснюється Комунальним виробничим підприємством «Теплоенерго» м. Горішні Плавні» (далі - КВП «ТЕ» м. Горішні Плавні»). У 2022 році було видано 1 технічні умови на розробку робочого проекту по приєднанню до системи теплопостачання.

На території громади електропостачання здійснюється АТ «Полтаваобленерго».

Дозвільно-реєстраційні процедури на будівництво в місті Горішні Плавні здійснюється відділом державного архітектурно-будівельного контролю Управління містобудування та земельних відносин Горішньоплавнівської

міської ради Кременчуцького району Полтавської області. За 2022 рік відділом було здійснено:

- реєстрація Повідомлення про початок виконання будівельних робіт на об'єктах з незначними наслідками (СС1) -16 шт.;
- реєстрація Повідомлення про початок виконання будівельних робіт щодо об'єктів, будівництво яких здійснюється на підставі будівельного паспорта – 24 шт.;
- реєстрація Декларацій про готовність до експлуатації об'єкта з незначними наслідками (СС1) - 17 шт.;
- реєстрація Декларацій про готовність до експлуатації об'єкта, будівництво якого здійснено на підставі будівельного паспорта – 14 шт.;
- реєстрація Декларацій про початок будівельних робіт - 1 шт.;
- реєстрація декларації про готовність об'єкта до експлуатації об'єкта за амністією – 7 шт.;
- реєстрація заяв на видачу дозволу на виконання будівельних робіт- 0 шт.;
- реєстрація заяви про прийняття в експлуатацію закінченого будівництвом об'єкта та видачу сертифіката - 0 шт.;

На території громади, за виключенням міста, виконання дозвільно-реєстраційних послуг на будівництво здійснюється Управлінням Державної інспекції архітектури та містобудування України (далі - ДІАМ) в Полтавській області. Відповідно до поданої інформації від ДІАМ за 2022 рік було здійснено:

- реєстрація Повідомлень про початок виконання підготовчих будівельних робіт – 2 шт.;
- реєстрація Декларацій про початок виконання будівельних робіт – 0 шт.;
- реєстрація виданих Дозволів на виконання будівельних робіт – 1 шт.;
- реєстрації Декларацій про готовність об'єктів до експлуатації (в тому числі за амністією) – 12 шт.;
- видачу сертифікатів – 2 шт.

Статистична звітність балансової вартості майнових комплексів не ведеться. Матеріали виконавчої зйомки результатів завершеного будівництва відсутні.

Взаємодія між фізичними та юридичними особами, державними органами, органами місцевого самоврядування, центрами надання адміністративних послуг під час отримання/надання адміністративних послуг та інших послуг у сфері будівництва здійснюється з використанням Єдиної державної електронної системи у сфері будівництва (далі – ЄДЕССБ).

Розділ 5. «Моніторинг демографічної ситуації та розселення»:

Чисельність наявного населення (за оцінкою Головного управління статистики у Полтавській області) Горішньоплавнівської територіальної громади (станом на 01.01.2022) становить 54721 осіб. Міського населення – 49854 осіб та сільського населення – 4867 осіб.

Кількість внутрішньо-переміщених осіб (ВПО) на території громади, які знаходяться на обліку в Управління соціального захисту населення Горішньоплавнівської міської ради Кременчуцького району Полтавської області (станом на 01.01.2023) становить 9364 осіб. У 2022 році було взято на облік ВПО - 10027 осіб; знято з обліку ВПО - 651 особу; замінено довідок ВПО – 1 758 особам.

За 2022 рік зареєстрували своє місце проживання на території громади 556 осіб, знято з реєстрації – 414 осіб.

Послуги Горішньоплавнівського відділу Кременчуцької філії Полтавського обласного центру зайнятості отримували 964 особи, які шукали роботу, з них 576 – мали статус зареєстрованого безробітного. Із загального складу безробітних - 332 жінки, 200 осіб – молодь у віці до 35 років. Також із загального складу безробітних – 250 осіб мають повну вищу освіту, 113 осіб – базову та неповну вищу освіту, 180 осіб – професійно-технічну освіту та 33 особи – базову та повну загальну освіту.

Роботодавцями міста протягом січня-грудня 2022 року подано до центру зайнятості 678 актуальних вакансій, станом на 1 січня 2023 року кількість актуальних вакансій - 33.

За допомогою Горішньоплавнівської міської філії Полтавського обласного центру зайнятості протягом 2022 року знайшли роботу 289 осіб, зокрема працевлаштовані 114 зареєстрованих безробітних.

За направленням служби зайнятості за 2022 рік 9 безробітних проходили професійне навчання за направленням служби зайнятості з подальшим працевлаштуванням на підприємства міста.

Станом на 1 січня 2023 року в Горішньоплавнівській міській філії Полтавського обласного центру зайнятості перебуває на обліку 175 безробітних осіб, з них – 143 безробітних отримують допомогу по безробіттю.

Розділ 6. «Моніторинг соціально-економічної діяльності»:

Прогнозовані показники розвитку економіки Горішньоплавнівської міської територіальної громади на 2022 рік заплановані у Програмі економічного і соціального розвитку Горішньоплавнівської міської територіальної громади на 2022 рік.

У зв'язку з тим, що Головне управління статистики у Полтавській області з 01.01.2021 припинило надання виконавчому комітету Горішньоплавнівської міської ради Кременчуцького району Полтавської області статистичної інформації щодо всіх сфер життєдіяльності громади

поточні показники розвитку економіки територіальної громади за 2022 рік надано розрахунково.

Показник	Прогнозні показники (згідно з Програмою економічного і соціального розвитку Горішньоплавнівської міської територіальної громади) за 2022 рік	Поточні показники (розрахункові) за 2022 рік
1. Обсяг реалізованої промислової продукції (товарів, послуг) без ПДВ та акцизу, млн грн	66 858,5	30 634,8
2. Розмір середньомісячної заробітної плати працівників, грн	20 907	17 800
3. Заборгованість із виплати заробітної плати по колу звітуючих підприємств на кінець року, грн	відсутня	відсутня
4. Доходи загального фонду бюджету територіальної громади (без трансфертів) на 1 особу, грн	14 249	15 665
5. Капітальні видатки бюджету територіальної громади (без трансфертів) на 1 особу, грн	1 965	1 849

Рішенням 30 сесії Горішньоплавнівської міської ради 7 скликання від 19 грудня 2017 року зі змінами затверджено Стратегію розвитку Горішньоплавнівської міської територіальної громади до 2028 року. Стратегію розроблено за підтримки проекту міжнародної технічної допомоги «Партнерство для розвитку міст», який впроваджувався Федерацією канадських муніципалітетів.

Відповідно до Положення про моніторинг впровадження Стратегії розвитку підсумки моніторингу проводяться один раз на рік, останній моніторинг проведено в серпні в 2022 року. Станом на 1 серпня 2022 року 26 проектів знаходяться на стадії виконання, 5 – не розпочато зовсім та 4 проекти вже завершені (Реконструкція фізкультурно-оздоровчого комплексу у м. Горішні Плавні; Всеукраїнський англомовний кемп для учнівської молоді FUTURAMA; Міжнародний молодіжний Training camp; Публічні послуги доступні для громади). Сума використаних коштів становить 252 922,3 тис. грн. Однак через відсутність достатнього фінансування і введення в країні воєнного стану більшість проектів не реалізовано.

Програма економічного і соціального розвитку Горішньоплавнівської міської територіальної громади на 2022 рік затверджена рішенням 15 сесії Горішньоплавнівської міської ради Кременчуцького району Полтавської області восьмого скликання від 14.12.2021.

Департаментом економічного розвитку та ресурсів виконавчого комітету Горішньоплавнівської міської ради Кременчуцького району Полтавської області щороку (в березні) подається міській раді звіт про хід і результати

виконання Програми економічного і соціального розвитку Горішньоплавнівської міської територіальної громади.

Економічна ситуація в Горішньоплавнівській міській територіальній громаді у зв'язку з воєнним станом в Україні в 2022 році значно погіршилась у порівнянні з 2021 роком.

Так, розрахунковий обсяг реалізованої промислової продукції (товарів, послуг) без ПДВ та акцизу склав 30 634,8 млн грн, що майже в половину менше, ніж за 2021 рік. Обсяг реалізованої промислової продукції в розрахунку на одного мешканця становить 570,1 тис. грн (розрахункові дані).

Провідним видом економічної діяльності міста є гірничодобувна промисловість, на яку припадає близько 96% загального обсягу реалізації промислової продукції.

Представляють добувну промисловість й визначають рівень промислового виробництва по місту підприємства групи компаній Ferrexpo: ПрАТ «Полтавський гірничо-збагачувальний комбінат», ТОВ «Єристівський гірничо-збагачувальний комбінат», ТОВ «Біланівський гірничо-збагачувальний комбінат».

ПрАТ «Полтавський гірничо-збагачувальний комбінат» - один із найпотужніших гірничо-збагачувальних комбінатів України. Підприємство спеціалізується на видобутку сирової руди та виробництві залізорудних окатків – підготовленої сировини для металургійних підприємств. Середньооблікова кількість штатних працівників на підприємстві складає 5 338 осіб. За січень-вересень 2022 року обсяг реалізованої промислової продукції ПрАТ «Полтавський ГЗК» менше січня-вересня 2021 року на 57%.

ТОВ «Єристівський гірничо-збагачувальний комбінат» спеціалізується на видобутку залізної руди. Середньооблікова чисельність штатних працівників на підприємстві складає 2 161 особу.

Середньооблікова чисельність штатних працівників на ТОВ «Біланівський гірничо - збагачувальний комбінат» - 64 особи.

Крім того Ferrexpo – найбільший платник податків не тільки до бюджету Горішньоплавнівської міської територіальної громади, а також і до обласного бюджету. Так, за 9 місяців 2022 року цими підприємствами сплачено податків до місцевого бюджету у сумі 326,7 млн грн, тоді як до бюджету області – 537,6 млн грн.

Також існують й інші великі підприємства міста, які за видами економічної діяльності відносяться до добувної, переробної промисловості, постачання електроенергії, газу, пари, очищення та постачання води, поводження з відходами.

Легка промисловість у Горішніх Плавнях представлена підприємствами, переважна частина яких займається виробництвом трикотажних виробів. Таких підприємств налічується в місті близько 20. До них відносяться: ТОВ «Коста», ВКФ «Тіко – Престиж», ВКФ «Престиж-Т», ПКПП «Легком», ТОВ «Валері – Текс», ТОВ «Кокет», ПП «Фламінго текстиль» та інші. Також, значна частка виробництва у легкій промисловості представлена підприємствами-фізичними особами.

На території Дмитрівського старостинського округу здійснюють господарську та підприємницьку діяльність такі суб'єкти господарювання: ТОВ «Єристівський ГЗК», ТОВ «Біланівський ГЗК», ТОВ «ККК», СТОВ «Говтва», ФГ «Відродження – Агро», ФГ «Сатурн – Агро», ДП «Кременчуцьке лісове господарство». Особи працездатного віку працюють як на території Дмитрівського старостинського округу (школа, дошкільний заклад, амбулаторії, магазини, пошта, фермерські господарства тощо), так і на підприємствах і організаціях міст Горішні Плавні та Кременчука (ПрАТ «Полтавський ГЗК», швейні підприємства, бюджетні установи, торгівельні підприємства тощо). Близько 70 фізичних осіб - підприємців здійснюють свою діяльність на території Дмитрівського старостинського округу.

На території Східного старостинського округу знаходяться та здійснюють діяльність такі суб'єкти господарювання: ТОВ «Дніпро», ТОВ «Діорит», ТОВ «Солошинський гранітний кар'єр», база відпочинку «Лтава», С(Ф)Г «Шанс», С(Ф)Г «Кристал», С(Ф)Г «ЛіС», СФГ «Родничок», СФГ «Васильок», ФГ «Дніпровське», ФГ «Григорівське», ФГ «Колоскове», ФГ «Бригадирівське», ФГ «Золотоколосо», ФГ «Техно-Агро», СФГ «Андрієве», СФГ «Яре», ФГ «Агродостаток», СТОВ «Говтва», ФГ «Пасічник-2011», ТОВ «Харвест Ленд», фізичні особи-підприємці тощо. Крім цього, на території старостинського округу знаходяться Салівське лісництво Державного підприємства «Кременчуцьке лісове господарство», товариство мисливців та рибалок «Тахтаївське».

Особи працездатного віку працюють на території Східного старостинського округу (школи, дошкільні навчальні заклади, фермерські господарства, фельдшерські пункти, сільські клуби, пошта тощо), решта - в м. Горішні Плавні (ПрАТ «Полтавський ГЗК», ТОВ «Єристівський ГЗК», швейні підприємства тощо).

Також, в переважній більшості, продовжує працювати малий та середній бізнес нашої громади. Так, хоча і далеко не на повну потужність, але продовжують працювати такі підприємства: науково - виробниче підприємство «Фероліт», товариство з обмеженою відповідальністю «Феррострой», товариство з обмеженою відповідальністю «Коста», виробничо-комерційна фірма «Тіко-Престиж», приватне підприємство «Фламінго Текстиль», товариство з обмеженою відповідальністю фірма «Леомі-оригінал», виробничо-комерційна фірма «Легпромсервіс», виробничо-торгівельне підприємство «Шарме» ЛТД, промислово-комерційне приватне підприємство «Легком» та інші.

З метою розвитку туристичного потенціалу Горішньоплавнівської міської територіальної громади Краєзнавчим музеєм було розроблено 6 туристичних маршрутів, які розраховані на ознайомлення туристів з визначними пам'ятками навколишньої місцевості:

1. Маршрут «Духовники шляхами України» демонструє знакові архітектурні та духовні святині міста;

2. Маршрут «Екологічними стежками» розрахований показати мандрівникам чудові краєвиди міста та навколишніх сіл, а також знайомство з місцевою флорою та фауною;

3. Туристичний маршрут «Промисловий туризм» має на меті показати туристам, що Горішні Плавні – це місто гірників, будівельників та працівників легкової промисловості;

4. Туристичний маршрут «Козацькими стежками» передбачає відвідування старого козацького поселення на березі Дніпра – с. Келеберда, а також курган-майдан в районі с. Григоро-Бригадирівка та Мазепин Яр;

5. Маршрут «Слідами Другої світової війни» включає відвідування Братської могили, Меморіального комплексу та з можливістю відвідати островів Крячек та Смерті;

6. Маршрут «У глибину віків» включає в себе прогулянку по археологічним об'єктам поблизу міста та знайомство з палеонтологією.

Крім того, на базі Краєзнавчого музею регулярно проводяться різноманітні екскурсії для всіх верств населення. Протягом року на території закладу працюють різноманітні тимчасові виставки з таких напрямків як археологія, декоративно-прикладне мистецтво, сучасна історія.

У місті Горішні Плавні наявні заклади фахової (професійної, професійно-технічної) освіти: відокремлений структурний підрозділ «Політехнічний фаховий коледж Кременчуцького національного університету імені Михайла Остроградського», «Вище професійне гірничо-будівельне училище» та інші.

Розділ 7. «Моніторинг просторових зв'язків та транспортної мобільності»:

Горішньоплавнівська міська територіальна громада відноситься до Кременчуцького району Полтавської області та межує з Кременчуцькою, Омельницькою, Новогалещинською, Козельщинською, Кам'янопотоківською, Пришибською територіальними громадами Кременчуцького району, Кобеляцькою територіальною громадою Полтавського району Полтавської області та з Онуфріївською територіальною громадою Олександрійського району Кіровоградської області та Верхньодніпровською територіальною громадою Кам'янського району Дніпропетровської області.

Громада розташована в долині річки Дніпро та вздовж притоки річки - Псел. Вздовж річок організовано місця для загального відпочинку населення. Найбільшою популярністю користується с. Келеберда, що розташоване на виступаючому далеко в річку мисі, та м. Кременчук, найбільше поруч розташоване місто, яке може задовільнити будь-які потреби населення.

На території Горішньоплавнівської територіальної громади розташовані підприємства, які забезпечують значну частину робочих місць мешканцям громади та навколишніх населених пунктів. Населення громади працює на підприємствах та організаціях м. Горішні Плавні та м. Кременчука.

Транспортні зв'язки громади здійснюються по місцевих автомобільних дорогах Кременчук – Горішні Плавні, Капустяни-Дяченки-Дмитрівка-Горішні Плавні. Головний транспортний зв'язок із зовнішньою мережею забезпечує обласна автомобільна дорога місцевого значення Капустяни-Дяченки-Дмитрівка-Горішні Плавні, яка має вихід на міжнародну автодорогу державного значення М-22 Кременчук-Полтава. Транспортний зв'язок з м. Кременчук забезпечує обласна автодорога місцевого значення Кременчук-Горішні Плавні, а з віддаленими селами Григоро-Бригадирівка та Солошине – автодорога місцевого значення - Горішні Плавні-Салівка – Озера.

На балансі Державного підприємства «Агентство місцевих доріг Полтавської області» в межах громади обліковуються наступні автомобільні дороги місцевого значення:

- О1711145 /Капустяни - Дмитрівка - Горішні Плавні/ - Дмитрівка, IV категорії;
- О1711147 Дмитрівка - Кобелячок - Кишеньки, IV категорії;
- О1711149 Кобелячок - Салівка, IV категорії;
- О1711150 Горішні Плавні - Салівка - Озера, IV категорії;
- О1711151 /Горішні Плавні - Салівка - Озера/ - Келеберда, IV категорії;
- О1711371 /М-22/ - Соснівка - Кременчук - Горішні Плавні, III категорії;
- О1720382 Капустяни - Дяченки - Дмитрівка - Горішні Плавні, III, IV категорій;
- С170832 /Горішні Плавні - Салівка - Озера/ - Солошине, IV категорії;
- С171124 Кузьменки - Кириленки, IV категорії;
- С171125 Базалуки - /М-22/, IV категорії;
- С171129 Горішні Плавні - Редуті, IV категорії;
- С171130 Салівка - Петрашівка, IV категорії;
- С171131 Салівка - Карпівка, IV категорії.

У Горішньоплавнівській МТГ транспортні перевезення населення здійснюють три підприємства: комунальне підприємство «СпецЕко», приватне підприємство «Лідер Авто», товариство обмеженої відповідальності «Тріумф Бус».

У місті працюють перевізники, які мають сучасний автопарк, всі автобуси яких пристосовані до перевезення пасажирів з обмеженими фізичними можливостями, комфортні, обладнані кондиціонерами на весняно-літній період і додатковими пічками на осінньо-зимовий період, та мають двигуни з екологічним стандартом не нижче Євро – 2, а також Євро – 3, 4, 5, що в свою чергу позитивно впливає на екологічний стан територіальної громади. Щоденний рухомий склад перевізників, що здійснюють перевезення міською територіальною громадою, складає приблизно 8 автобусів великої місткості.

Середній термін експлуатації більшості автобусів не перевищує 15 років.

На території Горішньоплавнівської громади діють регулярні автобусні маршрути:

- №32 приміський «Південний – Кияшки – Салівка». Протяжність маршруту складає 87,5 км у прямому та зворотному напрямках. Даний маршрут сполучає місто Горішні Плавні з селами територіальної громади;

- №29 міський «Південний – Низи». Протяжність маршруту складає 19,75 км у прямому та зворотному напрямках;

- №153т міський «Технікум – сади «Коноплянка» через Молодіжну моду». Протяжність маршруту складає 24 км у прямому та зворотному напрямках. Маршрут сезонний з 15 квітня по 15 жовтня.

- №27 міський «Технікум – сади «Шведівка» через Молодіжну моду». Протяжність маршруту складає 24 км. Маршрут сезонний з 15 квітня по 15 жовтня.

- №154-2т міський «Південний – сади «Юність-2» через Молодіжну моду». Протяжність маршруту складає 32 км у прямому та зворотному напрямках. Маршрут сезонний з 15 квітня по 15 жовтня.

- №155 міський «Південний – сади «Урожай». Протяжність маршруту складає 16 км у прямому та зворотному напрямках. Маршрут сезонний з 15 квітня по 15 жовтня.

Крім зазначених вище маршрутів, здійснюється автобусне перевезення робітників підприємств, які самостійно затверджують графіки та маршрути перевезень.

Паралельно до магістральної автодороги М-22 проходить електрифікована залізнична магістраль Кременчук – Полтава з відгалуженням Потоки – Золотнишине. У селі Дмитрівка розташована залізнична ст. Потоки, яка виконує пасажирську та вантажну функції. Основний залізничний зв'язок здійснюється через залізничний вокзал м. Кременчук.

Рівень безпеки на дорогах задовільний. В часи пік зустрічаються заторові явища на вулицях міста. Проте у селах такої проблеми не виникає.

На території громади для пересування використовують громадський та індивідуальний транспорт. На територіях населених пунктів, окрім автомобільних пересувань, також зустрічається велосипедний та пішохідний рух.

Розділ 8. «Моніторинг інфраструктури»:

На території Горішньоплавнівської міської територіальної громади газопостачання здійснюється ПрАТ «Кременчукгаз» та АТ «Полтавагаз». Орієнтовна відсоткова забезпеченість населених пунктів представлена нижче:

Назва населеного пункту	Орієнтовний відсоток забезпеченості газопостачанням
м. Горішні Плавні	94,7
м-н Піддубне	54,7
м-н Низи	
м-н Золотнишине	24,8
село Базалуки	0,0
село Гора	0,0
село Григоро-Бригадирівка	57,6

село Дмитрівка	93,5
село Келеберда	82,3
село Кияшки	74,5
село Кузьменки	54,4
село Махнівка	0,0
село Мотрине	66,0
село Солонці	56,8
село Солошине	48,4
село Петрашівка	73,0
село Салівка	
село Карпівка	

Таким чином, в середньому забезпеченість газопостачанням громади складає більше 50 відсотків.

Теплопостачання міста Горішні Плавні здійснює КП «ТЕ» м. Горішні Плавні», забезпечує теплом багатоквартирну частину міста (мікрорайони 1-6, 9-10, 12-13, 15, 15-А та 4 багатоквартирних житлових будинки в мікрорайоні Золотнишине).

Обігрів інших житлових будинків на території громади здійснюється за допомогою індивідуального опалення або двоконтурних котлів.

Також централізованим теплопостачанням забезпечена будівля школи в с. Солошине (від газової котельні).

Водопостачання та водовідведення на території міста здійснює КП ВУВКГ. Багатоквартирні мікрорайони міста послугами забезпечено повністю. Мікрорайони Золотнишине і Піддубне – водопостачанням на 23% та водовідведенням на 9%. Невеликий відсоток забезпеченості території зумовлене тим, що це садибна забудова і мешканці віддають перевагу індивідуальному (автономному) водопостачанню (свердловини).

Мережа водопостачання на території міста має протяжність 118,6077 км, з них 15 кілометрів (або 12,65%) є ветхими та аварійними. Наразі в місті працює один водозабір комунальної власності, який розташований в кінці протоки «Річище» (довжиною близько 2,00 км), що фактично виконує роль природного відстійника. У місті є 3 водопровідних насосних станцій та 13 насосних станцій для підкачування води. За 2022 рік загальний об'єм піднятої води склав 4320,60 тис. м³. Якість води підтримується відповідно до діючих нормативів.

У Дмитрівському старостинському окрузі (села Дмитрівка, Кияшки, Кузьменки, Солонці, Гора, Базалуки) відсутнє централізоване водопостачання і водовідведення. Мешканці сіл користуються індивідуальними свердловинами та вигрібами. Забезпечується підвезення питної води.

У Східному старостинському окрузі села Келеберда та Салівка (та частково Петрашівка) забезпечуються централізованим водопостачанням Келебердянським комунальним господарством та Салівським комунальним підприємством «Комунальний сервіс» відповідно. Проте з 2020 року дані

комунальні підприємства знаходяться в стані ліквідації. Для врегулювання питання водопостачання сіл створено громадську організацію «Краплинка».

Водопостачання частини житлових будинків у с. Салівка виконується за допомогою 2 свердловин по водогону, який збудовано у 1961 році. Користується водопроводом 196 домогосподарств (40%). Протяжність водогону 12,5 км.

Водопостачання частини домогосподарств с. Келеберда здійснюється централізовано від свердловини без додаткової системи доочищення і охоплює 156 домогосподарств (51%). Потужність свердловини складає 10-15 м³/добу. Протяжність мереж водопостачання складає 6,9 км.

На території сіл Григоро-Бригадирівка та Солошине водопостачання забезпечується госпрозрахунковим комунальним підприємством «Переволочанське» Кобеляцької міської ради.

Водопостачання в с. Солошине виконується за допомогою 2 артезіанських свердловин по водогону, який збудовано у 1975 році. Потужність свердловин складає 10-15 м³/добу. Водогін протяжністю 10 км. Для забезпечення безперебійного водопостачання в с. Солошине наявна водонапірна башта Рожновського, об'ємом 50 куб.м. Користується водопроводом 245 домогосподарств (68%).

У с. Григоро-Бригадирівка наявна 1 артезіанська свердловина та водонапірна башта. У с. Мотрине функціонує 1 артезіанська свердловина.

Інші мешканці громади, які не підключені до централізованого водопостачання, використовують індивідуальне водопостачання (колодязі, свердловини).

Каналізування багатоквартирних мікрорайонів м. Горішні Плавні забезпечено повністю. Мікрорайони садибної забудови – на 9%. Мережа водовідведення на території міста простягнулася на 93,6248 км. З них 16 кілометрів (або 17,09%) належать до ветхих та аварійних ділянок. У місті діє одна каналізаційна очисна споруда з потужністю 12,775 млн. м³/рік. Крім того, в місті діє 16 каналізаційних насосних станцій, які забезпечують потужність 2,281 млн. м³/рік.

Каналізування в інших населених пунктах громади відбувається за рахунок індивідуальних септиків та вигрібних ям (вигребу).

Мережі енергопостачання добре розвинуті та забезпечують електроенергією всю громаду.

Послуги електропостачання Дмитрівського старостинського округу надає Великокохнівська дільниця Кременчуцької об'єднаної філії АТ «Полтаваобленерго».

Послуги електропостачання Східного старостинського округу здійснює:

- с. Келеберда – Горішньоплавнівська дільниця Кременчуцької об'єднаної філії АТ «Полтаваобленерго»;
- с. Салівка, с. Карпівка, с. Петрашівка, с. Махнівка – Великокохнівська дільниця Кременчуцької об'єднаної філії АТ «Полтаваобленерго»;
- с. Мотрине, с. Григоро-Бригадирівка, с. Солошине – Кобеляцька дільниця Кременчуцької об'єднаної філії АТ «Полтаваобленерго».

Протягом 2022 року інженерні мережі громади не зазнали суттєвого розвитку. Для підключення газопостачання було отримано 7 технічних умов, до мережі водопостачання та водовідведення (м. Горішні Плавні) – 12, до мережі тепlopостачання – 1.

Вивезення твердих і рідких побутових відходів в мікрорайонах садибної забудови м. Горішні Плавні та в старостинських округах виконує КП «СпецЕко».

Розвиток транспортної інфраструктури, а саме об'єктів автомобільного транспорту, в тому числі вулично-дорожньої мережі у 2022 році не здійснювався.

Загальна протяжність вулично-дорожньої мережі – 193 км, з них, протяжність мережі, обладнаної зливовою каналізацією – 8,552 км; протяжність тротуарів з твердим покриттям – 40,8 км. Протяжність велосипедних доріжок з твердим покриттям – 4,7 км. КП «СпецЕко» виконує роботи з поточного ямкового ремонту асфальтобетонного покриття доріг, проїздів та тротуарів міста.

На території Горішньоплавнівської громади розташовується 250 багатоквартирних будинків (із них в місті Горішні Плавні - 240 будинків, в с. Дмитрівка - 8, в с. Кияшки - 2), в яких налічується 21 525 квартир.

Найстарші житлові будинки в місті введені в експлуатацію в 1961 році (15 будинків), які розташовані на території мікрорайону №1. Найновіший будинок введений в експлуатацію у 2021 році. Більшість багатоквартирних житлових будинків експлуатуються понад 40 років.

Обслуговування житлового фонду багатоквартирних житлових будинків Горішньоплавнівської громади виконується наступним чином: в управлінні Управителями (комунальними житлово-експлуатаційними підприємствами) – перебуває 204 будинки, створено 36 об'єднань співвласників багатоквартирних будинків (ОСББ). 10 багатоквартирних будинків, що розташовані в селах Дмитрівка і Кияшки перебувають на самообслуговуванні.

Житловий фонд приватної забудови налічує орієнтовно 3 185 домогосподарств із них:

- мікрорайони індивідуальної забудови міста Горішні Плавні – 1 197 будинків;
- Дмитрівський старостинський округ – 1 219 будинків;
- Східний старостинський округ - 1 769 будинків.

Заклади дошкільної освіти (надалі – ЗДО) у повному обсязі забезпечують місцями дітей територіальної громади. У 2021-2022 навчальному році в Горішньоплавнівській міській територіальній громаді функціонувало 10 ЗДО, із них: 9 – загального розвитку, 1 – компенсуючого типу. Із 9 ЗДО загального розвитку 8 функціонує у місті, 1 – у селі Дмитрівка. Також 2 дошкільні підрозділи (у кожному по 1 групі) у Григоро-Бригадирівській та Солошинській філіях Опорного закладу ЗОШ І-ІІІ ступенів №3 ім. В.О. Нижниченка. У 9 міських ЗДО укомплектовано 96 груп, в яких нараховувалось 1 597 дітей: із них 24 групи для дітей раннього віку (в них 357 дітей) та 72 групи для дітей передшкільного віку (в них 1 240 дітей).

У середньому на 100 місцях виховувалось 79 дітей. Відсоток охоплення дітей, віком від 3 до 5 років, суспільним дошкільним вихованням у місті становить 89%, від 5 до 6 (7) років - 89%; у сільській місцевості – 85% та 86% відповідно.

У закладах загальної середньої освіти у 2021-2022 навчальному році навчалось 5 402 учні у 210 класах.

У місті є 2 позашкільних освітніх заклади: центр дитячої та юнацької творчості Горішньоплавнівської міської ради Кременчуцького району Полтавської області (у закладі працює 22 гуртки, 67 навчальних групи) та інклюзивно-ресурсний центр Горішньоплавнівської міської ради Кременчуцького району Полтавської області (забезпечує права дітей з особливими освітніми потребами віком від 2 до 18 років на здобуття дошкільної, загальної середньої освіти, професійно-технічної освіти шляхом проведення комплексної психолого-педагогічної оцінки розвитку дитини, надання психолого-педагогічних та корекційно-розвиткових послуг). 2 дитячо-юнацьких спортивних школи, дитяча музична школа та дитяча художня школа забезпечують позашкільну спеціалізовану освіту дітей.

У 2022 році всіма видами фізкультурно-оздоровчої та спортивної роботи у місті охоплено 11 954 особи, це 18,8% населення. На балансі дитячих юнацьких спортивних шкіл міста знаходяться такі спортивні споруди:

- ДЮСШ №1 - фізкультурно-оздоровчий комплекс (далі - ФОК), спеціалізовані зали боксу та дзюдо, шаховий клуб, стрілецький тир, тенісні корти, велобаза, стадіон «Гірник», плавальний басейн;

- ДЮСШ №3 - яхт-клуб, спортивний комплекс «Динамо», ігровий зал.

Крім навчально-тренувальної роботи, у цих спорудах постійно проводяться фізкультурно-спортивні заходи, до яких залучається населення всіх вікових груп.

У 2022 році 1 352 учня залучені до занять у спортивних гуртках та відділеннях дитячо-юнацьких спортивних шкіл і спортивних клубах, що складає 24,5% учнівської молоді.

До складу збірних команд України (основний, кандидати та резерв) входять 32 вихованця ДЮСШ та спортивних клубів міста. У дитячо-юнацьких спортивних школах міста розвиваються 13 видів спорту.

На території Східного старостинського округу є спортивний майданчик під відкритим небом. На території с. Дмитрівка з листопада 2013 року працює центр фізичного здоров'я «Спорт для всіх». Протягом 2022 року центром було залучено 320 осіб до занять фізичною культурою і спортом та проведено 9 спортивно-масових заходів.

У місті Горішні Плавні наявні заклади фахової (професійної, професійно-технічної) освіти: відокремлений структурний підрозділ «Політехнічний фаховий коледж Кременчуцького національного університету імені Михайла Остроградського», «Вище професійне гірничо-будівельне училище» та інші.

На території громади діє та надає медичні послуги Комунальне некомерційне підприємство «Лікарня інтенсивного лікування 1 рівня м. Горішні Плавні Горішньоплавнівської міської ради Кременчуцького району

Полтавської області», що забезпечує надання вторинної (спеціалізованої) медичної допомоги та екстреної медичної допомоги населенню у разі виникнення патологічних станів, що загрожують життю, та потерпілим під час надзвичайних ситуацій та забезпечує послугами медичної допомоги всю територіальну громаду.

Для надання первинної медичної допомоги на території громади діють 13 амбулаторій загальної практики — сімейної медицини, які підпорядковані Комунальному некомерційному підприємству «Центр первинної медико-санітарно допомоги м. Горішні Плавні Горішньоплавнівської міської ради Кременчуцького району Полтавської області», з них 6 в м. Горішні Плавні, 2 – в с. Дмитрівка, та по одній в селах Солошине, Григоро-Бригадирівка та Кияшки, 1 заклад надає послуги в селах Келеберда та Салівка.

Також у місті є декілька приватних клінік, серед них медико-санітарна частина ПрАТ «Полтавський ГЗК», які також надають медичні послуги населенню.

Станом на кінець 2022 року функціонує 25 аптек та аптечних пунктів.

Таким чином, територіальна громада повністю забезпечена медичними закладами.

У територіальній громаді є багато різноманітних закладів культури та дозвілля. В місті Горішні Плавні є один кінотеатр та краєзнавчий музей, у якому знаходиться колекція різноманітних предметів, яка складається із близько 19000 одиниць основного фонду.

Місто має розвинену культурну і спортивну інфраструктуру – плавальний басейн, фізкультурно-оздоровчий комплекс, спортивні майданчики, яхт-клуб, шаховий клуб, спортзали, тенісні корти, стрілецький критий тир, веслувальний клуб «Гірник», 9 футбольних полів (7 зі штучним покриттям), стадіон «Юність» з трибунами на 2500 місць, дитячо-юнацький футбольний клуб «Гірник-спорт», Палац культури і творчості на 1 100 місць, музеї, бібліотеки.

На території громади функціонують 6 бібліотек: дві в Горішніх Плавнях, по одній у селах Салівка, Келеберда, Григоро-Бригадирівка та Кияшки.

У місті наявні один басейн та шість стадіонів, не включаючи стадіони, які функціонують при школах, а також є багато приватних спортивних залів. Села Дмитрівка та Салівка мають по два футбольні поля, а Григоро-Бригадирівка та Солошине мають - по одному. Футбольні поля в селах представлені необлаштованими спортивними майданчиками без спеціального покриття.

Ресторанне господарство в м. Горішні Плавні представлене 52 закладами (на кінець 2022 року). Також є заклади, які надають послуги з хімчистки, ремонту взуття та одягу.

На території громади діє міська філія Полтавського обласного центру зайнятості - Горішньоплавнівський відділ Кременчуцької філії Полтавського обласного центру зайнятості, який забезпечує послугами все населення територіальної громади.

Соціальні послуги надаються Горішньоплавнівським міським територіальним центром соціального обслуговування «Калина».

Адміністративні послуги можна отримати через ЦНАП, в м. Горішні Плавні, та для забезпечення зручних і доступних умов отримання послуг створенні віддалені місця адміністраторів ЦНАП в селах Дмитрівка, Салівка, Келеберда та Григоро-Бригадирівка.

На даний час на території Горішньоплавнівської міської територіальної громади розміщено один пожежно-рятувальний підрозділ - 17 державна пожежно-рятувальна частина 2 ДПРЗ ГУ ДСНС України в Полтавській області. Відповідно до вимог щодо розміщення пожежно-рятувальних підрозділів (частин), стану забезпеченості пожежно-рятувальними підрозділами та територіальними особливостями громади необхідне розміщення 3 додаткових пожежно-рятувальних підрозділів (частин) (на території міста Горішні Плавні, на територіях Дмитрівського та Східного старостинських округів по 1 підрозділу (частин)).

Також тривають роботи по забезпечення доступності міського середовища, об'єктів громадського та житлового призначення, що експлуатуються. Під час будівництва, капітальних ремонтів, реконструкцій об'єктів благоустрою враховуються державні будівельні норми України (інклюзивність будівель і споруд).

Рівень автомобілізації громади складає орієнтовно 300 автомобілів на 1000 мешканців.

У місті Горішні Плавні власники автомобілів, які мешкають на території садибної забудови, зберігають автомобілі на своїй території, власники автомобілів, які мешкають у багатоповерховій забудові, зберігають автомобілі в 10 гаражних кооперативах, загальною ємністю більше 6000 машино-місць. Крім того, функціонують відкриті автостоянки довгострокового зберігання, загальною місткістю до 1200 машино-місць. Зберігання автомобілів в селах – за місцем проживання.

Для технічного обслуговування парку легкових автомобілів у місті функціонують 8 АЗС. Також функціонують близько 5 станцій технічного обслуговування. Також велика кількість АЗС та СТО знаходиться в м. Кременчук.

Розділ 9. «Моніторинг реалізації містобудівної документації»:

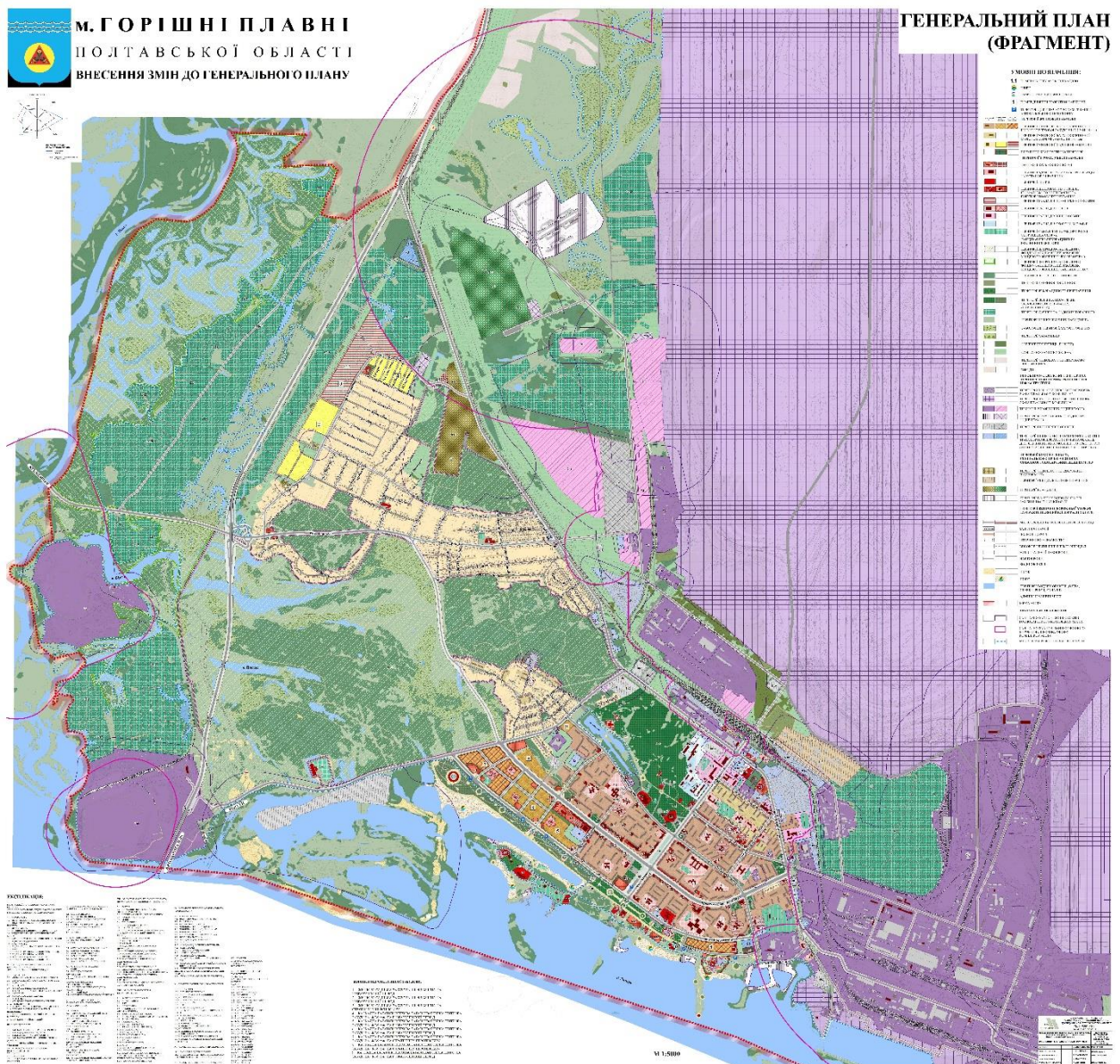
На території міста Горішні Плавні діє наступна містобудівна документація:

- Генеральний план міста Горішні Плавні Кременчуцького району Полтавської області;
- Детальний план території перспективної житлової забудови мікрорайону Низи міста Комсомольська в межах вулиць Перспективна, Чекаліна, Дніпровська;
- Детальний план території мікрорайону №13 м. Горішні Плавні;

- Детальний план території «Система зовнішнього господарсько-питного водопостачання ТОВ «Єрстівський ГЗК»;
- Детальний план території мікрорайону № 15-А міста Горішні Плавні Кременчуцького району Полтавської області;

Проектні рішення генерального плану м. Горішні Плавні на розрахунковий період передбачені до 2041 року.

Подальший розвиток сільбищної зони передбачається за рахунок освоєння вільних від забудови ділянок в межах вулиць Першопрохідців, Соборної, Конституції та проспекту Героїв Дніпра (ділянки 4, 5, 6, 7) та вздовж вул. Конституції в південно-східній частині міста (ділянка 8) під багатоквартирну багатоповерхову та середньоповерхову, а також ділянок 1 та 2 в старій частині міста, передбачених під індивідуальну одноквартирну забудову. Ділянки зображені на схемі - фрагмент Генерального плану міста Горішні Плавні.



Фрагмент Генерального плану міста Горішні Плавні

Для обслуговування жителів садибної забудови передбачається будівництво окремих об'єктів та підцентрів культурно-побутового обслуговування повсякденного користування з метою наближення ресурсів обслуговування до нормативних показників. Такі підцентри передбачено створити на базі вже існуючих об'єктів на вулицях Соборній, Горького та Лесі Українки. Всі нові житлові утворення передбачається забезпечити громадськими закладами повсякденного обслуговування, дитячими дошкільними закладами та школами. Вулично-дорожня мережа і організація руху транспорту передбачає забезпечення максимальної доступності до місць роботи, проживання і відпочинку населення.

Подальший розвиток комунально-складських територій буде відбуватися за рахунок перепрофілювання та впорядкування території вздовж залізниці (між залізницею та ГЗК). Проектом передбачається розширення існуючого кладовища та організація нового.

У відповідності до Національної транспортної стратегії України на період до 2030 року, Державної цільової економічної програми розвитку автомобільних доріг загального користування державного значення на 2018 - 2022 роки, рішення Міжвідомчої комісії з питань державних інвестиційних проектів від 09.11.2017 року, передбачається, що на території Кременчуцького району буде побудовано автодорогу з мостовим переходом через р. Дніпро, що буде з'єднувати автодорогу М22 Полтава-Олександрія та автодорогу Н08 Бориспіль-Дніпро та одночасно буде слугувати обходом навколо міста Кременчука. Частина цієї автодороги буде проходити територією міста Горішні Плавні в меридіональному напрямку в західній частині міста. Існуюча та перспективна мережа вулиць міста матиме вихід на цю автодорогу.

На березі водосховища крім впорядкування та благоустрою вже існуючої зони відпочинку, пропонується організувати оздоровчо-спортивну зону. У міському парку відпочинку пропонується створити пізнавальний живий куточок «Козацька слобода», а на базі частини заказника «Лісові озера», яка знаходиться між вулицями Дніпровська та Соборна, організувати рекреаційну лісопаркову зону із виділенням екологічних доріжок та організованих майданчиків відпочинку. Інші території заказників, які в перспективі зберігають свій статус, потребують проведення спеціалізованих робіт по виявленню особливо цінних територій зі строгим режимом заповідання, а також визначити, на основі виконаних проектів, в можливі режими використання всієї території заказників.

Особливої уваги заслуговують території зайняті під колективні сади та дачі. Частина з них знаходяться в умовах, де неможливо забезпечити відпочинок жителів міста. Це відноситься до садів, що потрапляють в санітарно-захисні зони від інженерних комунікацій, або до вибухонебезпечних зон. На перспективу необхідно передбачити її поетапну реконструкцію виведення із небезпечних зон.

Також передбачено розміщення пожежного депо на 7 автоцистерн на перетині вулиць Чекаліна та Башкірцевої (біля ділянки житлового будівництва №1) по вулиці Чекаліна.

Заходи Генерального плану частково в процесі реалізації.

У «детальному плані території перспективної житлової забудови мікрорайону Низи міста Комсомольська в межах вулиць Перспективна, Чекаліна, Дніпровська» передбачено реалізацію до 2019 року: будівництво житлових будинків; будівництво вулично–транспортної мережі: розширення магістралі районного значення вул. Чекаліна, трасування та будівництво нових житлових вулиць; прокладання магістральних мереж водопостачання, газопостачання та електропостачання, будівництво інженерних споруд (ТП, ГРП); благоустрій території загального користування – скверу. Земельних ділянок, наданих в оренду, близько 40%. Будівельних паспортів видано 8 шт. Детальний план не реалізовано.

У «детальному плані території мікрорайону №13 м. Горішні Плавні» передбачено на реалізацію до 2023-2027 років будівництво житлових будинків із вбудовано-прибудованими об'єктами громадського обслуговування, дитячого садочка, великого торгівельного комплексу та автосалону, а також, формування в центрі житлового мікрорайону скверу з дитячими майданчиками і спортивної зони; реконструкція існуючого ринку в торгівельний комплекс, на території якого було запроектовано будівництво нового торгівельного центру і реконструкція існуючих павільйонів та закладів торгівлі. Станом на 2022 рік будується 1 житловий будинок, та ще на 1 отримано містобудівні умови та обмеження. Детальний план в процесі реалізації.

У «детальному плані території «Система зовнішнього господарсько-питного водопостачання ТОВ «Єрстівський ГЗК»» передбачено на реалізацію до 2021-2025 років будівництво господарсько-питного водопроводу. Детальний план в процесі реалізації.

У «детальному плані території мікрорайону № 15-А міста Горішні Плавні Кременчуцького району Полтавської області» передбачено на реалізацію до 2024-2028 років: будівництво житлових будинків, торгівельного комплексу, паркувальних майданчиків, льодової арени, магазинів промислових товарів та товарів змішаної торгівлі, мийка автомобілів, СТО, автомобільна багаторівнева парковка, басейн, вбудований ДНЗ. Проектні рішення не реалізовано у зв'язку з відсутністю інвестицій.

На території Дмитрівського старостинського округу діє наступна містобудівна документація:

- Детальний план території за межами Дмитрівської сільської ради м. Горішні Плавні Полтавської області;
- Генеральний план сіл Дмитрівка, Кияшки, Кузьменки м. Горішні Плавні Полтавської області;
- Детальний план територій, які знаходяться в адміністративних межах села Кияшки Дмитрівської сільської ради міста Горішні Плавні Полтавської області;
- Генеральний план населеного пункту Базалуки Кременчуцького району Полтавської області;

У «детальному плані території за межами Дмитрівської сільської ради м. Горішні Плавні Полтавської області» передбачено до 2022-2026 років: освоєння територій Дмитрівської сільської ради під розвиток промислового виробництва, а саме: розроблення кар'єрів Єристівського та Біланівського ГЗК (введення в експлуатацію), облаштування промислових майданчиків, вилучення територій під відвали ГЗК, склади бідних руд, розвиток потужностей, одночасно буде побудовано комунікаційний коридор.

Крім того, на перший етап передбачено будівництво каналів гідрозахисту та об'єкту альтернативної енергетики – сонячної електростанції.

Вже на першу чергу передбачається переселення мешканців сіл Колгоспна Гора, Солонці, Базалуки та частину с. Кияшки, які потрапляють в зону розвитку кар'єрів, на нові території, передбачені затвердженим проектом «Генеральний план сіл Дмитрівка, Кияшки, Кузьменки м. Горішні Плавні Полтавської області».

Детальний план в процесі реалізації.

У «генеральному плані сіл Дмитрівка, Кияшки, Кузьменки м. Горішні Плавні Полтавської області» на реалізацію до 2025-2030 років передбачено наступне.

На перспективу передбачається розширення сельбищної зони за рахунок освоєння незабудованих територій в різних частинах сіл, в основному, вільних територій між існуючою сельбищною забудовою. Всього під нову забудову пропонується освоїти дев'ять нових ділянок.

Пропонується організувати фізкультурно-оздоровчий та торгівельно-готельний комплекс з закладами харчування та об'єктами відпочинку. Передбачається спорудження культової споруди, ринку, закладів харчування та обслуговування. В районі існуючої школи передбачається будівництво нового дитячого садка. Генеральним планом передбачено створення системи озеленених пішохідних проходів вздовж центру та від центру до зон рекреації. Проектом передбачається формування нових підцентрів обслуговування практично на всіх нових ділянках житлової забудови.

Проектом передбачається впорядкування існуючої виробничої території без її розширення. Резерв для розміщення нових промислово-комунальних об'єктів та розвитку підприємств малого бізнесу передбачено на територіях, що включаються в перспективну межу с. Кияшки (між залізницею та перспективною межею), а також в районі існуючої ферми в с. Кузьменки. Нове пожежне депо планується розмістити в південній частині с. Кияшки, в зоні між залізницею та автодорогою М 22.

На прибережній території р.Псел передбачається організація пляжних зон, в лісових насадженнях – зон короткочасного відпочинку, всі заклади довготривалого відпочинку також функціонуватимуть. В західній частині с. Дмитрівка пропонується розмістити оздоровчий центр та спортивну зону.

На перспективу, в зв'язку з розвитком промислового району, трасу проходження автодороги Олександрія – Полтава та залізниці буде змінено. Генеральним планом пропонується винести автодорогу Фрунзівка - Дяченки - Дмитрівка - Горішні Плавні за межі житлової та громадської забудови та

передбачити будівництво обвідної дороги. Нову автостанцію пропонується розмістити в районі існуючої розв'язки в транспортному коридорі.

Озеленені території передбачені на ділянках нового житлового будівництва, на території громадських центрів. Проектом передбачено також організацію зелених проходів вздовж вулиць, які створюють єдину систему, своєрідний екологічний каркас населених пунктів.

Генеральний план в процесі реалізації.

У *«детальному плані території, які знаходяться в адміністративних межах села Кияшки Дмитрівської сільської ради міста Горішні Плавні Полтавської області»* на реалізацію до 2020-2024 років передбачається розміщення виробничої зони та розвиток транспортної та інженерної інфраструктури. Реконструкція існуючої вулично-дорожньої мережі села та зміна параметрів міжнародної дороги Полтава – Олександрія. Детальний план не реалізований.

У *«генеральному плані населеного пункту Базалуки Кременчуцького району Полтавської області»* на розрахунковий період до 2037-2042 років передбачається відселення мешканців села та використання території населеного пункту у виробничих цілях. Проектом передбачається закриття кладовищ (з перезахороненням до кладовищ інших населених пунктів), розміщення об'єктів виробничого призначення Класу І. А. із СЗЗ 1500м (розміщення території для нового будівництва гірничого комплексу з розкриття південно-східної ділянки кар'єру Біланівського родовища залізистих кварцитів у Полтавській області), об'єктів транспортної інфраструктури; об'єктів інженерної інфраструктури та комунального призначення; запроєктована залізниця (перенесення перегону ст.Потоки – ст.Галещина). Генеральний план в процесі реалізації

У Східному старостинському окрузі діє наступна містобудівна документація:

- Детальний план території Салівської сільської ради (за межами населених пунктів);
- Генеральний план с. Салівка, с. Карпівка, с. Петрашівка Салівської сільської ради Кременчуцького району Полтавської області;
- Генеральний план частини території села Петрашівка Кременчуцького району Полтавської області;
- Генеральний план села Махнівка Кременчуцького району Полтавської області;
- Генеральний план с. Григоро-Бригадирівка Григоро-Бригадирівської сільської ради Кобеляцького району Полтавської області;
- Генеральний план с. Солошине Григоро-Бригадирівської сільської ради Кобеляцького району Полтавської області;
- Генеральний план с. Келеберда Кременчуцького району Полтавської області.

У *«детальному плані території Салівської сільської ради (за межами населених пунктів)»* на І етап до 2018-2022 роки передбачено розміщення у

північно-західній частині території детального планування четвертого відсіку хвостосховища з переселенням населення с. Махнівка та частини с. Петрашівка, на нові території (с.Салівка). На перспективу, у східній частині детального планування пройде ділянка міжнародного транспортного коридору Північ – Південь. У місці перетину автодороги місцевого значення з транспортним коридором Північ - Південь запроектована транспортна розв'язка в різних рівнях. В районі с. Карпівка передбачається створення комплексу придорожного сервісного обслуговування. Передбачається вдосконалення існуючої магістральної мережі, зокрема, реконструкція та розширення існуючих автодоріг. З метою охорони довкілля пропонується організація санітарно-захисних зон від основних промислових об'єктів. Детальний план не реалізовано.

У *«генеральному плані с. Салівка, с. Карпівка, с. Петрашівка Салівської сільської ради Кременчуцького району Полтавської області»* на 1 етап реалізації до 2020-2025 років передбачається розвиток і удосконалення існуючої магістральної мережі та доповнення її магістралями районного значення та житловими вулицями в районах існуючого та нового житлового будівництва. Житлові утворення передбачається територіально розширити в таких напрямках: в селі Салівка в східному та південно-східному напрямках, в селі Карпівка – в південно-східному напрямку за рахунок будівництва садибної забудови. В селах, а також на прилеглих до них територіях, генеральним планом намічено створення системи парків, лісопарків та лугопарків, що сприятиме покращенню рекреаційної обстановки, а також територій для розміщення об'єктів логістики, що сприятиме організації нових робочих місць, і що особливо актуально в зв'язку з проходженням на перспективу поблизу території сіл міжнародного транспортного коридору Північ - Південь. Проектні рішення не реалізовані.

У *«генеральному плані частини території села Петрашівка Кременчуцького району Полтавської області»* на розрахунковий етап до 2035 року передбачається переселення населення в інші населені пункти у зв'язку з розвитком на частині території села промислового утворення — розміщення 4-го відсіку хвостосховища гірничо-збагачувального комбінату. В існуючих межах села буде розміщена частина хвостосховища, захисних дамб та обвідного каналу навколо хвостосховища. Проектні рішення не реалізовані.

У *«генеральному плані села Махнівка Кременчуцького району Полтавської області»* на розрахунковий етап до 2035 року передбачається переселення населення в інші населені пункти у зв'язку з розвитком на всій території села промислового утворення — розміщення 4-го відсіку хвостосховища гірничо-збагачувального комбінату, а населений пункт ліквідується. Проектні рішення не реалізовані

У *«генеральному плані с. Григоро-Бригадирівка Григоро-Бригадирівської сільської ради Кобеляцького району Полтавської області»* на розрахунковий період до 2033-2038 років передбачається будівництво магазину, кафе та облаштування дитячих та спортивного майданчиків, благоустрій загальносільського парку; розташування на території недіючої ферми нового

виробничого підприємства, розширення виробничої території в східній частині, розташування сонячної електростанції (СЕС) в південній частині, виділення територій для комунальних потреб. Нові житлові масиви передбачається розмістити на вільних територіях шляхом ущільнення існуючої житлової забудови. Закриття 2 діючих кладовищ та розташування нового кладовища в північно-східній частині села, а також за межами населеного пункту. Також передбачені заходи щодо відведення поверхневих вод з території села; розчистка водойм; режими охорони, відновлення, раціональне використання природно-заповідних та рекреаційних територій, створення туристично-рекреаційної інфраструктури; спорудження причалу. Зміна меж населеного пункту. Генеральний план в процесі реалізації.

В «генеральному плані с. Солошине Григоро-Бригадирівської сільської ради Кобеляцького району Полтавської області» на розрахунковий період до 2033-2038 років передбачається територіальний розвиток села, на вільних ділянках розміщення громадської забудови, житлової забудови та зелених насаджень загального користування, зміна межі населеного пункту. Нове будівництво планується в межах населеного пункту, на вільних територіях, за рахунок ущільнення забудови. Землі навколо села пропонується використовувати, як рекреаційні, сільськогосподарського призначення. Генеральний план в процесі реалізації.

В «генеральному плані с. Келеберда Кременчуцького району Полтавської області» на розрахунковий період до 2041-2046 років передбачається збільшення території населеного пункту за рахунок впорядкування меж, відповідно до суміжних землекористувань та землеволодінь та за рахунок приєднання рекреаційних територій на півдні села, передбачено удосконалення планування та композиції системи існуючого громадського центру. Розширення житлової зони передбачено за рахунок ущільнення існуючих територій індивідуальної садибної забудови. Передбачено виконати благоустрій і озеленення фізкультурно-спортивної зони та скверу у центральній частині села з влаштуванням куточків відпочинку, дитячих майданчиків. Також проектом передбачено в межах існуючих червоних ліній проведення заходів з благоустрою – прокладання тротуарів у місцях, де це необхідно, побудова наземної водозбірної та водовідвідної системи, виконання озеленення; в межах існуючих червоних ліній - велосипедні доріжки; прокладання нових вулиць у межах житлової забудови на I чергу та на розрахунковий період; влаштування та благоустрій автобусних зупинок за маршрутами пасажирського транспорту; благоустрій майданчиків; прокладання велодоріжок вздовж берегів р. Дніпро. Існуюче кладовище традиційного поховання, що розташоване на півночі закрити для поховань. На півночі, на в'їзді у село розмістити пожежне депо III типу. Генеральний план в процесі реалізації.

Майже вся містобудівна документація розроблена до початку дії постанови Кабінету Міністрів України від 09 червня 2021 року № 632 «Про визначення формату електронних документів комплексного плану просторового розвитку території територіальної громади, генерального плану

населеного пункту, детального плану території», тому така документація потребує оновлення та актуалізації.

Генеральні плани сіл Базалуки та Келеберда розроблені у форматі електронного документа (*.dmf, *.pdf).

У зв'язку з тим, що майже вся документація розроблялась до створення сучасного адміністративно-територіального устрою (створення Горішньоплавнівської міської територіальної громади), відсутній цілісний зв'язок між населеними пунктами та зонами впливу об'єктів. Також раніше розроблений «Детальний план території за межами Дмитрівської сільської ради м. Горішні Плавні Полтавської області» не передбачає будівництво нової ділянки автомобільної дороги М-22 Полтава – Олександрія на ділянці обходу міста Кременчук з мостовим переходом через річку Дніпро, Полтавська область (перемикання між державними автодорогами М-22 і Н-08 з мостовим переходом через р. Дніпро).

Містобудівна документація, яка діє на території громади, розроблена в різні роки відповідно до діючих на той момент нормативно-правових актів з питань містобудівної діяльності та державних будівельних норм. У зв'язку з внесеними змінами до них, необхідне оновлення/внесення змін до документації.

Розділ 10. «Висновки щодо доцільності внесення змін до містобудівної документації»:

Містобудівна документація є важливим інструментом у забезпеченні сталого розвитку територій та населених пунктів. Наявна містобудівна документація спрямована на забезпечення економічного зростання, соціальної справедливості та раціонального природокористування, відповідно до визначених Цілей Сталого Розвитку ООН.

Стратегія перспектив розвитку населених пунктів передбачає оптимізацію структури землекористування, екологічні заходи з поліпшення територій населеного пункту. Земля залишається одним із основних ресурсів сталого соціально-економічного розвитку територіальної громади.

Пріоритетним напрямком визначено розвиток соціальної інфраструктури та забезпечення населення житлом в достатньому обсязі і на необхідному рівні комфортності.

Для виявлення найбільш важливих внутрішніх і зовнішніх факторів, що мають значення для розвитку використовується SWOT-аналіз.

Він представляє собою ефективний метод ідентифікації внутрішніх сильних і слабких сторін і розпізнавання зовнішніх можливостей і загроз.

SWOT-аналіз Горішньоплавнівської міської територіальної громади Кременчуцького району Полтавської області:

Сильні сторони	Слабкі сторони
<ul style="list-style-type: none"> - Територіальний масштаб та розташування громади; - Наявність виходів до річок Дніпро та Псел і велика кількість заплав; - Ресурси Кременчуцького залізорудного району, який посідає друге місце в Україні за запасами залізорудної сировини; - Великі запаси гранітів, мігматитів, гнейсів, кварцитів, мармурів, кристалічних сланців, прояви руд кольорових металів, напівкоштовного каміння, діабазів, пісків, суглинків, мінеральних фарб, глин, мінеральних вод; - Розвинута добувна промисловість, наявність потужного з конкурентоздатною продукцією промислового підприємства, що створює підстави стабільного джерела наповнення міського бюджету; - Наявність організацій, що сприяють розвитку малого та середнього бізнесу; - Активна інвестиційна діяльність; - Високий рівень участі іноземного капіталу в економіці громади; - Підписано Угоду мерів та розроблено План дій сталого енергетичного розвитку; - Високий професійний та освітній рівень жителів громади; - Велика кількість сільськогосподарських територій на території громади; - Проходження через громаду міжнародної автодороги державного значення М-22; - Рівнинний рельєф; - Наявність туристично-рекреаційного потенціалу; - Наявність осередків концентрації робочих місць; - Функціонування технічних навчальних закладів для підготовки кваліфікованих кадрів робітничих професій; - Розвинута мережа дошкільних, шкільних та позашкільних закладів; - Розвинута мережа культурних та спортивних закладів 	<ul style="list-style-type: none"> - Наявність джерел техногенної сейсмічності; - Наявність штучних техногенних відкладів; - Вилучення земель під відвали; - Порушення гідрологічного режиму ґрунтових і підземних вод, їх надмірна мінералізація; - Погіршення якості поверхневих вод внаслідок евтрофікації Дніпродзержинського водосховища; - Процеси руйнування берегів річок; - Наявність екологічно небезпечних об'єктів; - Відсутність деяких інженерних мереж в селах громади; - Не дуже розвинена велосипедна інфраструктура; - Дороги потребують капітального ремонту; - Слабкий розвиток туристичного бізнесу та туристичної інфраструктури в громаді; - Зanedбаність та руйнація археологічних пам'яток; - Наявність заболочених територій; - Недостатні темпи модернізації та технічного переоснащення виробництва; - Недосконалість ринку надання послуг для бізнесу; - Слабкі зв'язки освіти, науки та бізнесу; - Значний фізичний знос комунальної інфраструктури; - Відсутні наукові та дослідні організації; - Не розвинута мережа вищих навчальних закладів; - Дефіцит медичних та освітніх кадрів; - Низький рівень активності громадян; - Труднощі та негаразди у роботі основного містоутворюючого підприємства - Полтавського гірничо-збагачувального комбінату у воєнний час (відсутність зручної логістики, дефіцит електроенергії)

Можливості	Загрози
<ul style="list-style-type: none"> - Розвиток альтернативної енергетики та впровадження енергоощадних технологій; - Боротьба з бюрократією, створення прозорого, антикорупційного середовища; - Підвищення рівня життя в країні, прожиткового рівня та мінімальної заробітної плати; - Стабілізація законодавчої бази, впровадження європейських стандартів в політичну, судову, адміністративну, соціально-економічну систему України; - Створення території рекреаційного призначення; - Розвиток та розширення існуючих підприємств; - Розвиток фермерського господарства та зростання попиту на сільськогосподарську продукцію 	<ul style="list-style-type: none"> - Політична нестабільність і воєнні дії на території України; - Негативні зміни у національному законодавстві; - Техногенні катастрофи; - Погіршення інвестиційного клімату; - Погіршення якості доріг, забруднення навколишнього середовища автомобільними відходами; - Старіння населення; - Зростання рівня захворюваності населення

У результаті проведеного SWOT-аналізу було визначено порівняльні переваги, виклики та ризики, які існують чи можуть існувати в Горішньоплавнівській МТГ.

Порівняльні переваги (визначені в результаті аналізу сильних сторін і можливостей):

- Наявність на території громади значних запасів корисних копалин та проходження автодороги державного значення дає можливість забезпечити додаткові розвиток промисловості, залучення іноземних інвестицій та створення нових робочих місць;
- Наявність значної кількості сільськогосподарських територій та сприятливих природно-кліматичних умов для вирощування сільськогосподарської продукції надає потенціал для розвитку аграрної галузі та забезпечення стабільного виробництва продуктів харчування;
- Громада розташована на берегах річок Псел та Дніпро, має розгалужену річкову мережу та заплави, де можна облаштування зони відпочинку, що може приваблювати туристів. Крім того, можливість розвитку зеленого туризму та рекреаційного призначення може забезпечити додаткові доходи для громади.

Виклики (визначені в результаті аналізу слабких сторін і можливостей):

- Розвиток альтернативної енергетики та впровадження енергоощадних технологій може зменшити викиди забруднюючих речовин в атмосферному повітрі;
- Розвиток туристичного потенціалу та забезпечення ефективної системи пасажирських перевезень між віддаленими селами може покращити доступність громади та забезпечити розвиток соціально-економічного потенціалу розвитку територій;

- Залучення інвестицій та розвиток партнерських відносин з державними та комерційними організаціями сприятиме покращенню рівня незадовільного стану дорожнього покриття та загалом розвитку інфраструктури в населених пунктах громади.

Ризики (визначені в результаті аналізу слабких сторін і загроз):

- Ризик техногенних катастроф, пов'язаних з наявністю екологічно небезпечних об'єктів та штучних техногенних відкладів;
- Технологічний рівень та конкурентоспроможність продукції підприємств можуть погіршуватися через погіршення інвестиційного клімату в Україні;
- Загальне погіршення соціально-економічної ситуації прискорює прогресуючий розвиток тіньового сектору економіки.

З метою забезпечення сталого розвитку території громади, на виконання законів України «Про регулювання містобудівної діяльності», «Про Державний земельний кадастр», постанови Кабінету Міністрів України від 1 вересня 2021 р. № 926 «Про затвердження Порядку розроблення, оновлення, внесення змін та затвердження містобудівної документації», постанови Кабінету Міністрів України від 09.06.2021 р. № 632 «Про затвердження Порядку визначення формату електронних документів комплексного плану просторового розвитку території територіальної громади, генерального плану населеного пункту, детального плану території», необхідно розробити комплексний план просторового розвитку територіальної громади.

У зв'язку з відсутністю містобудівної документації на деякі населені пункти громади обмежена можливість їх розвитку, тому необхідно розробити генеральні плани для населених пунктів:

1. с. Мотрине;
2. с. Солонці;
3. с. Гора.

Враховуючи те, що більшість містобудівної документації розроблено до 2021 року та у зв'язку зі змінами у чинному законодавстві, необхідно оновлювати або вносити зміни в наявну містобудівну документацію, а саме:

№	Назва містобудівної документації	Рішення про затвердження	Оновлення / внесення змін	Обґрунтування
м. Горішні Плавні				
1	Генеральний план міста Горішні Плавні Кременчуцького району Полтавської області	Рішення 11 сесії 8 скликання Горішньоплавнівської міської ради Кременчуцького району Полтавської області «Про затвердження змін до Генерального плану	Внесення змін та оновлення	Внесення змін: невідповідність розділу функціонального зонування території сучасному законодавству та змінам, які відбулись

		міста Горішні Плавні» від 17.08.2021р		з моменту його затвердження. Оновлення: актуалізація картографо- геодезичної основи; перенесення даних щодо містобудівної документації з паперових носіїв у векторну цифрову форму, в тому числі відповідно до вимог містобудівного кадастру; приведення містобудівної документації у відповідність з вимогами законодавства в частині формату зберігання та оброблення даних.
2	Детальний план території перспективної житлової забудови мікрорайону Низи міста Комсомольська в межах вулиць Перспективна, Чекаліна, Дніпровська	Рішення 15 сесії 7 скликання Горішньоплавнівської міської ради Полтавської області «Про затвердження детального плану частини території перспективної житлової збудови мікрорайону Низи міста Горішні Плавні в межах вулиць Перспективна, Чекаліна, Дніпровська» від 20.09.2016р	Оновлення	Оновлення: перенесення даних щодо містобудівної документації з паперових носіїв у векторну цифрову форму, в тому числі відповідно до вимог містобудівного кадастру; приведення містобудівної документації у відповідність з вимогами законодавства в частині формату зберігання та оброблення даних.
3	Детальний план території мікрорайону №13 м. Горішні Плавні	Рішення 61 сесії 7 скликання Горішньоплавнівської міської ради Полтавської області «Про затвердження змін до детального плану території мікрорайону №13» від 15.09.2020р	Оновлення	Оновлення: перенесення даних щодо містобудівної документації з паперових носіїв у векторну цифрову форму, в тому числі відповідно до вимог містобудівного

				кадастру; приведення містобудівної документації у відповідність з вимогами законодавства в частині формату зберігання та оброблення даних.
4	Детальний план території «Система зовнішнього господарсько-питного водопостачання ТОВ «Єристівський ГЗК»	Рішення 46 сесії 7 скликання Горішньоплавнівської міської ради Полтавської області «Про затвердження детального плану території «Система зовнішнього господарсько-питного водопостачання ТОВ «Єристівський ГЗК»» від 16.07.2019р	Оновлення	Оновлення: перенесення даних щодо містобудівної документації з паперових носіїв у векторну цифрову форму, в тому числі відповідно до вимог містобудівного кадастру; приведення містобудівної документації у відповідність з вимогами законодавства в частині формату зберігання та оброблення даних.
5	Детальний план території мікрорайону № 15-А міста Горішні Плавні Кременчуцького району Полтавської області	Рішення 15 сесії 8 скликання Горішньоплавнівської міської ради Кременчуцького району Полтавської області «Про затвердження Детального плану території мікрорайону № 15-А міста Горішні Плавні Кременчуцького району Полтавської області» від 14.12.2021р	Оновлення	Оновлення: приведення містобудівної документації у відповідність з вимогами законодавства в частині формату зберігання та оброблення даних.
Дмитрівський старостинський округ				
6	Детальний план території за межами Дмитрівської сільської ради м. Горішні Плавні Полтавської області	Розпорядження Полтавської обласної державної адміністрації «Про затвердження детального плану «Внесення змін в детальний план території за межами населених пунктів Дмитрівської	Внесення змін та оновлення	Внесення змін: невідповідність зазначених проектних рішень сучасним потребам розвитку територій. Оновлення: актуалізація картографо-

		сільської ради міста Горішні Плавні Полтавської області» №566 від 31.07.2019р		геодезичної основи; перенесення даних щодо містобудівної документації з паперових носіїв у векторну цифрову форму, в тому числі відповідно до вимог містобудівного кадастру; приведення містобудівної документації у відповідність з вимогами законодавства в частині формату зберігання та оброблення даних.
7	Генеральний план сіл Дмитрівка, Кияшки, Кузьменки м. Горішні Плавні Полтавської області	Рішення 8 сесії 8 скликання Горішньоплавнівської міської ради Кременчуцького району Полтавської області «Про затвердження Внесення змін до генерального плану сіл Дмитрівка, Кияшки, Кузьменки м. Горішні Плавні Полтавської області» від 20.04.2021р	Внесення змін та оновлення	Внесення змін: невідповідність зазначених проектних рішень сучасним потребам розвитку населеного пункту. Оновлення: актуалізація картографо- геодезичної основи; перенесення даних щодо містобудівної документації з паперових носіїв у векторну цифрову форму, в тому числі відповідно до вимог містобудівного кадастру; приведення містобудівної документації у відповідність з вимогами законодавства в частині формату зберігання та оброблення даних.
8	Детальний план територій, які знаходяться в адміністративних	Рішення 13 сесії 7 скликання Дмитрівської сільської ради міста Комсомольська	Оновлення	Оновлення: перенесення даних щодо містобудівної документації з

	межах села Кияшки Дмитрівської сільської ради міста Горішні Плавні Полтавської області	Полтавської області «Про затвердження детального плану території окремих територій, які знаходяться в адміністративних межах села Кияшки Дмитрівської сільської ради міста Горішні Плавні Полтавської області» від 25.04.2017р		паперових носіїв у векторну цифрову форму, в тому числі відповідно до вимог містобудівного кадастру; приведення містобудівної документації у відповідність з вимогами законодавства в частині формату зберігання та оброблення даних.
Східний старостинський округ				
9	Детальний план території Салівської сільської ради (за межами населених пунктів)	Розпорядження голови районної державної адміністрації Кременчуцької районної державної адміністрації Полтавської області «Про затвердження детального плану території Салівської сільської ради Кременчуцького району (за межами населених пунктів)» №167 від 06.07.2015р.	Оновлення	Оновлення: актуалізація картографо-геодезичної основи; перенесення даних щодо містобудівної документації з паперових носіїв у векторну цифрову форму, в тому числі відповідно до вимог містобудівного кадастру; приведення містобудівної документації у відповідність з вимогами законодавства в частині формату зберігання та оброблення даних
10	Генеральний план с. Салівка, с. Карпівка, с. Петрашівка Салівської сільської ради Кременчуцького району Полтавської області План зонування сіл Салівка, Петрашівка та Карпівка Кременчуцького	Рішення 9 сесії 7 скликання Салівської сільської ради Кременчуцького району Полтавської області «Про затвердження генерального плану (із внесеними змінами) в межах населених пунктів с. Салівка, с. Карпівка, с. Петрашівка» від 11.11.2016р Рішення 32 сесії 7 скликання Салівська	Внесення змін та оновлення	Внесення змін: невідповідність зазначених проектних рішень сучасним потребам розвитку населеного пункту та зміна функціонального призначення деяких територій, у зв'язку з відсутністю потреби використання земельних ділянок за призначенням.

	району Полтавської області	сільська рада Кременчуцького району полтавської області «Про затвердження «План зонування» (із внесеними змінами та доповненнями до містобудівної документації) в межах населених пунктів с. Салівка, с. Карпівка, с. Петрашівка» від 18.03.2019		Оновлення: актуалізація картографо-геодезичної основи; перенесення даних щодо містобудівної документації з паперових носіїв у векторну цифрову форму, в тому числі відповідно до вимог містобудівного кадастру; приведення містобудівної документації у відповідність з вимогами законодавства в частині формату зберігання та оброблення даних
11	Генеральний план частини території села Петрашівка Кременчуцького району Полтавської області	Рішення 12 сесії 8 скликання Горішньоплавнівської міської ради Кременчуцького району Полтавської області «Про затвердження Генерального плану частини території села Петрашівка Кременчуцького району Полтавської області» від 14.09.2021р	Оновлення	Оновлення: приведення містобудівної документації у відповідність з вимогами законодавства в частині формату зберігання та оброблення даних
12	Генеральний план села Махнівка Кременчуцького району Полтавської області	Рішення 12 сесії 8 скликання Горішньоплавнівської міської ради Кременчуцького району Полтавської області «Про затвердження Генерального плану села Махнівка Кременчуцького району Полтавської області» від 14.09.2021р	Оновлення	Оновлення: приведення містобудівної документації у відповідність з вимогами законодавства в частині формату зберігання та оброблення даних
13	Генеральний план с. Григоро-Бригадирівка Григоро-Бригадирівської	Рішення 31 сесії Григоро-Бригадирівської сільської ради Кобеляцького району Полтавської області 7	Оновлення	Оновлення: перенесення даних щодо містобудівної документації з паперових носіїв у

	сільської ради Кобеляцького району Полтавської області	скликання «Про затвердження Генерального плану с. Григоро-Бригадирівка, с. Солошине Григоро- Бригадирівської сільської ради та Плану зонування території (зонінг) с. Григоро- Бригадирівка, с. Солошине Григоро- Бригадирівської сільської ради Кобеляцького району Полтавської області» №5-31/2020 від 18.02.2020 р		векторну цифрову форму, в тому числі відповідно до вимог містобудівного кадастру; приведення містобудівної документації у відповідність з вимогами законодавства в частині формату зберігання та оброблення даних
14	Генеральний план с. Солошине Григоро- Бригадирівської сільської ради Кобеляцького району Полтавської області	Рішення 31 сесії Григоро-Бригадирівської сільської ради Кобеляцького району Полтавської області 7 скликання «Про затвердження Генерального плану с. Григоро-Бригадирівка, с. Солошине Григоро- Бригадирівської сільської ради та Плану зонування території (зонінг) с. Григоро- Бригадирівка, с. Солошине Григоро- Бригадирівської сільської ради Кобеляцького району Полтавської області» №5-31/2020 від 18.02.2020 р	Оновлення	Оновлення: перенесення даних щодо містобудівної документації з паперових носіїв у векторну цифрову форму, в тому числі відповідно до вимог містобудівного кадастру; приведення містобудівної документації у відповідність з вимогами законодавства в частині формату зберігання та оброблення даних

У зв'язку з необхідністю розроблення, оновлення та внесення змін до містобудівної документації необхідно виконати топографо-геодезичне знімання у масштабі 1:10000 у державній системі координат УСК-2000 території Горішньоплавнівської міської територіальної громади, у масштабі 1:2000 - сіл Салівка, Карпівка, Петрашівка, Махнівка, Мотрине; оновлення топографо-геодезичного знімання у масштабі 1:2000 - міста Горішні Плавні, сіл Дмитрівка, Кияшки, Кузьменки, Гора, Солонці, Григоро-Бригадирівка та Солошине, в у масштабі 1:500 - місто Горішні Плавні (територія багатоквартірної забудови).