



**ГОРІШНЬОПЛАВНІВСЬКА МІСЬКА РАДА
ПОЛТАВСЬКОЇ ОБЛАСТІ**

(Сорок восьма сесія сьомого скликання)

РІШЕННЯ

17 вересня 2019

Про передачу земельних ділянок ТОВ «Єристівський ГЗК» на умовах суперфіцію на території м. Горішні Плавні Полтавської області

На підставі звернень ТОВ «Єристівський ГЗК» щодо укладення договору суперфіцію на земельні ділянки на території м. Горішні Плавні Полтавської області, керуючись ст.ст. 12, 102-1 Земельного кодексу України, гл. 34 Цивільного кодексу України, відповідно до ст. 26 Закону України «Про місцеве самоврядування в Україні», враховуючи пропозиції постійної комісії з питань архітектури, будівництва та земельних ресурсів (протокол № 57 від 09.09.2019 р.), Горішньоплавнівська міська рада Полтавської області

ВИРІШИЛА:

1. Передати ТОВАРИСТВУ з ОБМЕЖЕНОЮ ВІДПОВІДАЛЬНІСТЮ «ЄРИСТІВСЬКИЙ ГІРНИЧО-ЗБАГАЧУВАЛЬНИЙ КОМБІНАТ» на умовах суперфіцію терміном на 3 (три) р. земельні ділянки на території м. Горішні Плавні Полтавської області, для будівництва господарсько-питного водогону:

1.1. площею 0,2789 га, кадастровий номер 5310200000:50:004:0006, код згідно з КВЦПЗ 11.01 – для розміщення та експлуатації основних, підсобних і допоміжних будівель та споруд підприємствами, що пов'язані з користуванням надрами; площа забудови згідно з додатком №1 до рішення - 0,0094 га;

1.2. площею 9,4771 га, кадастровий номер 5310200000:50:004:0011, код згідно з КВЦПЗ 14.01 – для розміщення, будівництва, експлуатації та обслуговування будівель і споруд об'єктів енергогенеруючих підприємств, установ і організацій; площа забудови згідно з додатком № 2 до рішення - 0,0367 га;

1.3. площею 0,3656 га, кадастровий номер 5310200000:50:029:0116, код згідно з КВЦПЗ 11.01 – для розміщення та експлуатації основних, підсобних і допоміжних будівель та споруд підприємствами, що пов'язані з користуванням надрами; площа забудови згідно з додатком №3 до рішення - 0,3656 га;

1.4 площею 5,6831 га, кадастровий номер 5310200000:50:004:0012, код згідно з КВЦПЗ 14.01 – для розміщення, будівництва, експлуатації та

обслуговування будівель і споруд об'єктів енергогенеруючих підприємств, установ і організацій; площа забудови згідно з додатком №4 до рішення - 0,0343 га;

1.5. площею 54,1213 га, кадастровий номер 5310200000:50:029:0170, код згідно з КВЦПЗ 01.02 – для ведення фермерського господарства; площа забудови згідно з додатком № 5 до рішення - 2,2346 га;

1.6. площею 40,3444 га, кадастровий номер 5310200000:50:004:0010, код згідно з КВЦПЗ 02.04 – для будівництва і обслуговування будівель тимчасового проживання; площа забудови згідно з додатком № 6 до рішення - 0,0522 га;

1.7. площею 26,7691 га, кадастровий номер 5310200000:50:029:0175, код згідно з КВЦПЗ 16.00 – землі запасу (земельні ділянки кожної категорії земель, які не надані у власність або користування громадянам чи юридичним особам); площа забудови згідно з додатком №7 до рішення - 2,0173 га;

1.8. площею 5,8129 га, кадастровий номер 5310200000:50:011:0025, код згідно з КВЦПЗ 16.00 – землі запасу (земельні ділянки кожної категорії земель, які не надані у власність або користування громадянам чи юридичним особам); площею забудови згідно з додатком №8 до рішення - 0,1862 га (площею 0,0711 га та площею 0,1151 га);

1.9. площею 4,5340 га, кадастровий номер 5310200000:50:030:0303, код згідно з КВЦПЗ 18.00 – землі загального користування (землі будь-якої категорії, які використовуються як майдани, вулиці, проїзди, шляхи, громадські пасовища, сіножаті, набережні, пляжі, парки, зелені зони, сквери, бульвари, водні об'єкти загального користування, а також інші землі, якщо рішенням відповідного органу державної влади чи органу місцевого самоврядування їх віднесено до земель загального користування); площею забудови згідно з додатком №9 до рішення - 0,1315 га;

1.10 площею 0,7975 га, кадастровий номер 5310200000:50:030:0304, код згідно з КВЦПЗ 16.00 – землі запасу (земельні ділянки кожної категорії земель, які не надані у власність або користування громадянам чи юридичним особам); площею забудови згідно з додатком №10 - 0,5445 га;

1.11. площею 0,2986 га, кадастровий номер 5310200000:50:011:0024, код згідно з КВЦПЗ 16.00 – землі запасу (земельні ділянки кожної категорії земель, які не надані у власність або користування громадянам чи юридичним особам); площею забудови згідно з додатком №11 до рішення - 0,2986 га;

1.12. площею 2,7147 га, кадастровий номер 5310200000:50:006:0144, код згідно з КВЦПЗ 16.00 – землі запасу (земельні ділянки кожної категорії земель, які не надані у власність або користування громадянам чи юридичним особам); площею забудови згідно з додатком №12 до рішення - 0,4568 га;

1.13. площею 8,3018 га, кадастровий номер 5310200000:50:006:0143, код згідно з КВЦПЗ 16.00 – землі запасу (земельні ділянки кожної категорії земель, які не надані у власність або користування громадянам чи юридичним особам); площею забудови згідно з додатком №13 до рішення - 1,0825 га;

1.14. площею 0,4084 га, кадастровий номер 5310200000:50:005:0013, код згідно з КВЦПЗ 16.00 – землі запасу (земельні ділянки кожної категорії земель, які не надані у власність або користування громадянам чи юридичним особам); площею забудови згідно з додатком №14 до рішення - 0,2158 га;

1.15 площею 6,6745 га, кадастровий номер 5310200000:50:005:0012, код згідно з КВЦПЗ 18.00 – землі загального користування (землі будь-якої категорії, які використовуються як майдани, вулиці, проїзди, шляхи, громадські пасовища, сіножаті, набережні, пляжі, парки, зелені зони, сквери, бульвари, водні об'єкти загального користування, а також інші землі, якщо рішенням відповідного органу державної влади чи органу місцевого самоврядування їх віднесено до земель загального користування); площею забудови згідно з додатком №15 до рішення - 0,7050 га;

1.16 площею 6,2097 га, кадастровий номер 5310200000:50:006:0145, код згідно з КВЦПЗ 18.00 – землі загального користування (землі будь-якої категорії, які використовуються як майдани, вулиці, проїзди, шляхи, громадські пасовища, сіножаті, набережні, пляжі, парки, зелені зони, сквери, бульвари, водні об'єкти загального користування, а також інші землі, якщо рішенням відповідного органу державної влади чи органу місцевого самоврядування їх віднесено до земель загального користування); площею забудови згідно з додатком №16 до рішення - 0,1910 га (площею 0,1093 га та площею 0,0817 га);

1.17 площею 111,6537 га, кадастровий номер 5310200000:50:029:0185, код згідно з КВЦПЗ 16.00 – землі запасу (земельні ділянки кожної категорії земель, які не надані у власність або користування громадянам чи юридичним особам); площею забудови згідно з додатком №17 до рішення - 0,7718 га;

1.18 площею 132,6332 га, кадастровий номер 5310200000:50:029:0184, код згідно з КВЦПЗ 16.00 – землі запасу (земельні ділянки кожної категорії земель, які не надані у власність або користування громадянам чи юридичним особам); площею забудови згідно з додатком №18 до рішення - 1,1812 га;

1.19 площею 131,0389 га, кадастровий номер 5310200000:50:029:0186, код згідно з КВЦПЗ 16.00 – землі запасу (земельні ділянки кожної категорії земель, які не надані у власність або користування громадянам чи юридичним особам); площею забудови згідно з додатком №19 до рішення - 10,8798 га;

1.20 площею 0,2363 га, кадастровий номер 5310200000:50:029:0174, код згідно з КВЦПЗ 16.00 – землі запасу (земельні ділянки кожної категорії земель, які не надані у власність або користування громадянам чи юридичним особам); площею забудови згідно з додатком №20 до рішення - 0,0352 га;

1.21 площею 4,1821 га, кадастровий номер 5310200000:50:002:0180, код згідно з КВЦПЗ 16.00 – землі запасу (земельні ділянки кожної категорії земель, які не надані у власність або користування громадянам чи юридичним особам); площею забудови згідно з додатком №21 до рішення - 2,9485 га;

1.22 площею 0,4529 га, кадастровий номер 5310200000:50:004:0013, код згідно з КВЦПЗ 16.00 – землі запасу (земельні ділянки кожної категорії земель, які не надані у власність або користування громадянам чи юридичним особам); площею забудови згідно з додатком №22 до рішення - 0,4529 га;

1.23 площею 0,4974 га, кадастровий номер 5310200000:50:004:0016, код згідно з КВЦПЗ 16.00 – землі запасу (земельні ділянки кожної категорії земель, які не надані у власність або користування громадянам чи юридичним особам); площею забудови згідно з додатком №23 до рішення - 0,4642 га;

1.24 площею 0,2686 га, кадастровий номер 5310200000:50:004:0014, код згідно з КВЦПЗ 16.00 – землі запасу (земельні ділянки кожної категорії земель,

які не надані у власність або користування громадянам чи юридичним особам); площею забудови згідно з додатком №24 до рішення - 0,2686 га.

2. Встановити плату за користування земельними ділянками у розмірі 3% від нормативної грошової оцінки землі, розрахованої на площу забудови, яка зазначена у пункті 1 даного рішення, відповідно до функціонального призначення.

3. Доручити міському голові Бикову Д.Г. укласти від імені міської ради договір суперфіцію на користування земельними ділянками, зазначеними у пункті 1 даного рішення.

4.Зобов'язати ТОВАРИСТВО З ОБМЕЖЕНОЮ ВІДПОВІДАЛЬНІСТЮ «ЄРИСТІВСЬКИЙ ГІРНИЧО-ЗБАГАЧУВАЛЬНИЙ КОМБІНАТ»:

4.1. Протягом шести місяців укласти договір суперфіцію на користування земельними ділянками;

4.2. Будівництво господарсько-питного водогону здійснювати в межах площі забудови земельних ділянок, визначених у додатках до рішення.

5. Рішення 46 сесії Горішньоплавнівської міської ради Полтавської області 7 скликання від 16.07.2019 року «Про передачу земельних ділянок ТОВ «Єристівський ГЗК» на умовах суперфіцію на території м. Горішні Плавні» та рішення 47 сесії Горішньоплавнівської міської ради Полтавської області 7 скликання від 20.08.2019 року «Про передачу земельних ділянок ТОВ «Єристівський ГЗК» на умовах суперфіцію на території м. Горішні Плавні», вважати такими, що втратили чинність.

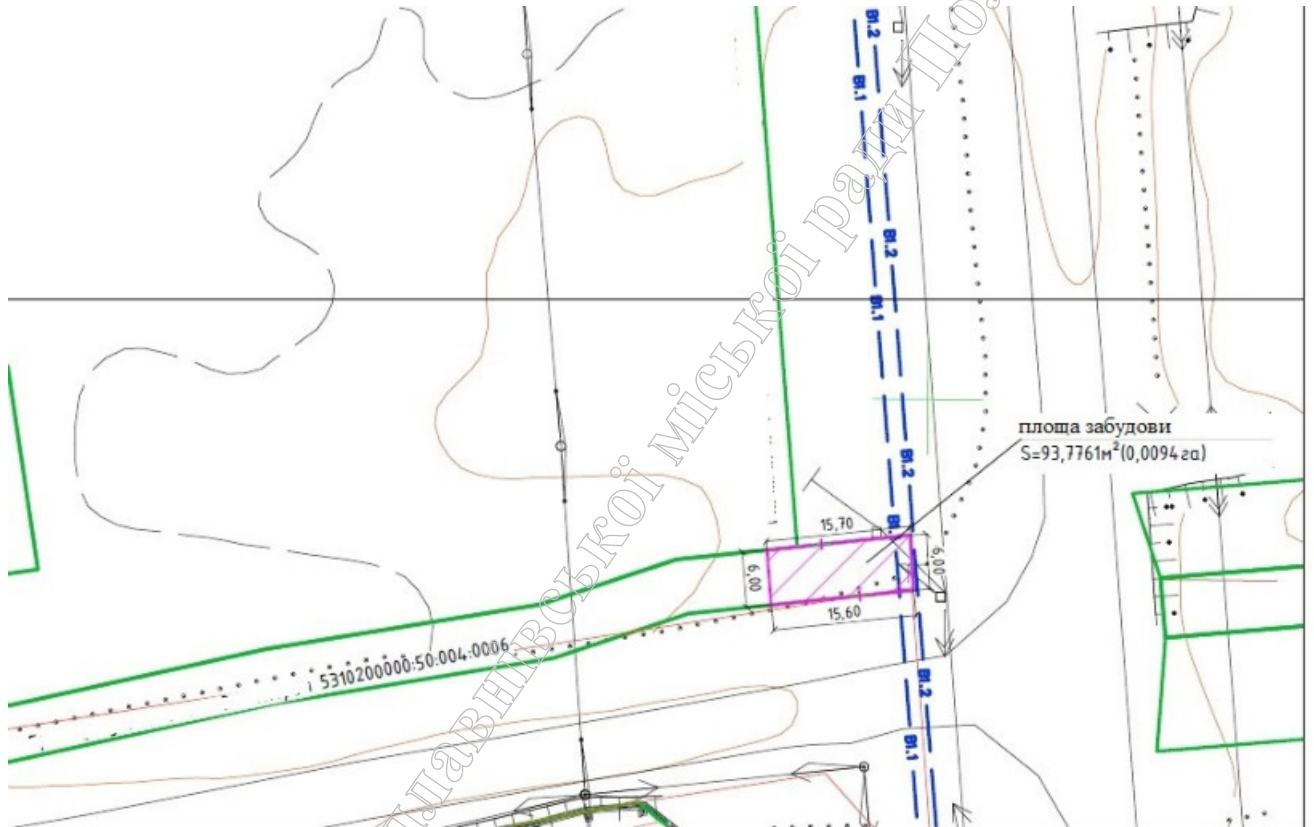
Секретар міської ради

(підписано)

С.С. Дорота

Додаток №1
до рішення 48 сесії
Горішньоплавнівської міської
ради Полтавської області
7 скликання
17.09.2019

Схема
земельної ділянки (кадастровий номер 5310200000:50:004:0006) із зазначенням
території необхідної для будівництва господарсько-питного водогону



Начальник Управління архітектури
і містобудування Горішньоплавнівської
міської ради Полтавської області

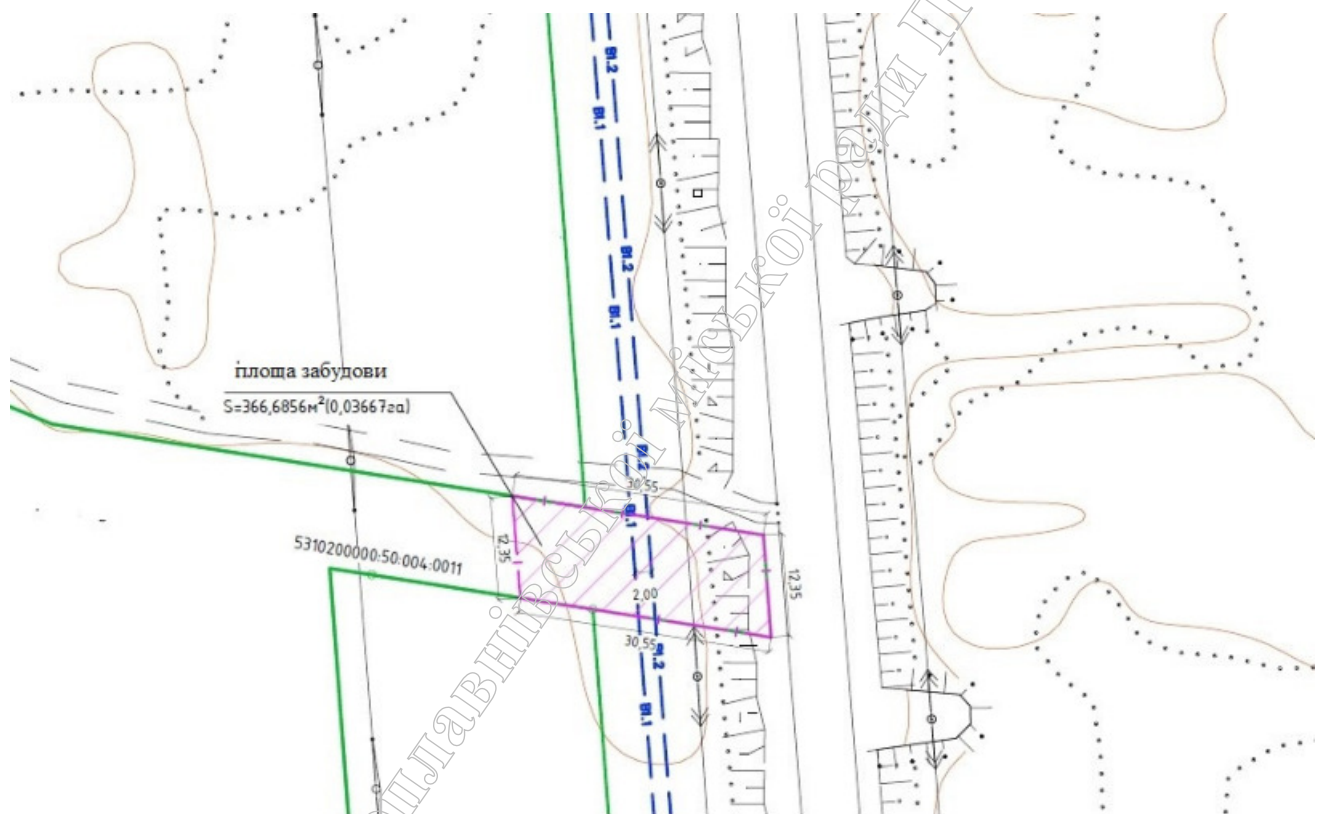
(підписано)

М.М. Шкопотко

Охтирська 2-28-46

Додаток №2
до рішення 48 сесії
Горішньоплавнівської міської
ради Полтавської області
7 скликання
17.09.2019

Схема
земельної ділянки (кадастровий номер 5310200000:50:004:0011) із зазначенням
території необхідної для будівництва господарсько-питного водогону



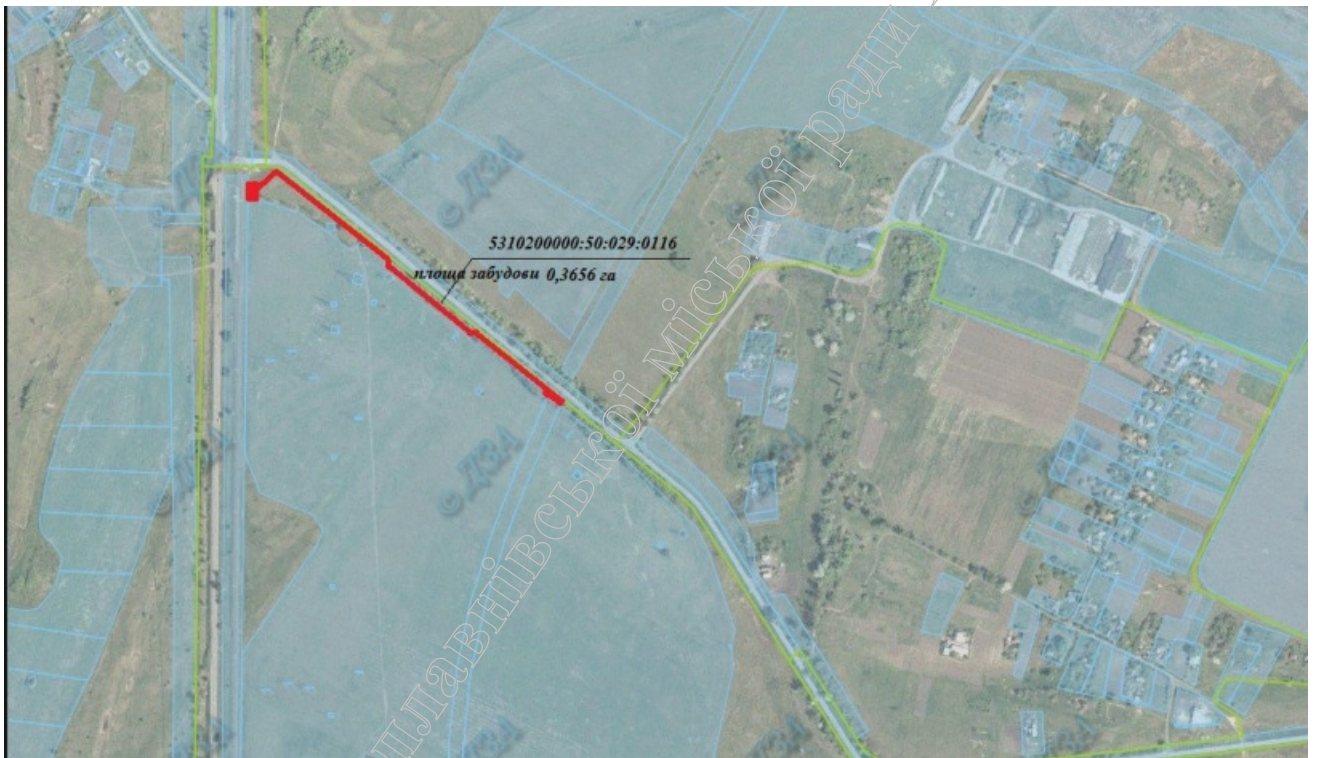
Начальник Управління архітектури
і містобудування Горішньоплавнівської
міської ради Полтавської області (підписано)

М.М. Шкопотко

Охтирська 2-28-46

Додаток №3
до рішення 48 сесії
Горішньоплавнівської міської
ради Полтавської області
7 скликання
17.09.2019

Схема
земельної ділянки (кадастровий номер 5310200000:50:029:0116) із зазначенням
території необхідної для будівництва господарсько-питного водогону



Начальник Управління архітектури
і містобудування Горішньоплавнівської
міської ради Полтавської області

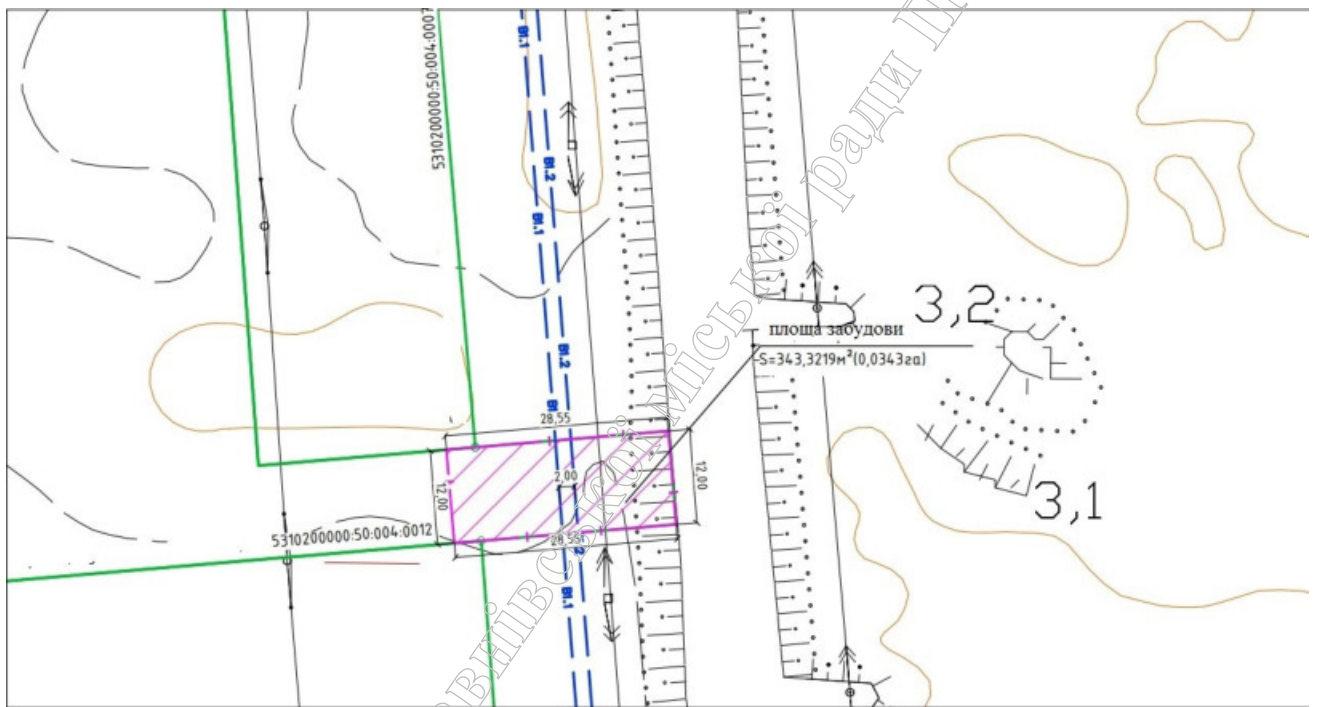
(підписано)

М.М. Шкопотко

Охтирська 2-28-46

Додаток №4
до рішення 48 сесії
Горішньоплавнівської міської
ради Полтавської області
7 скликання
17.09.2019

Схема
земельної ділянки (кадастровий номер 5310200000:50:004:0012) із зазначенням
території необхідної для будівництва господарсько-питного водогону



Начальник Управління архітектури
і містобудування Горішньоплавнівської
міської ради Полтавської області

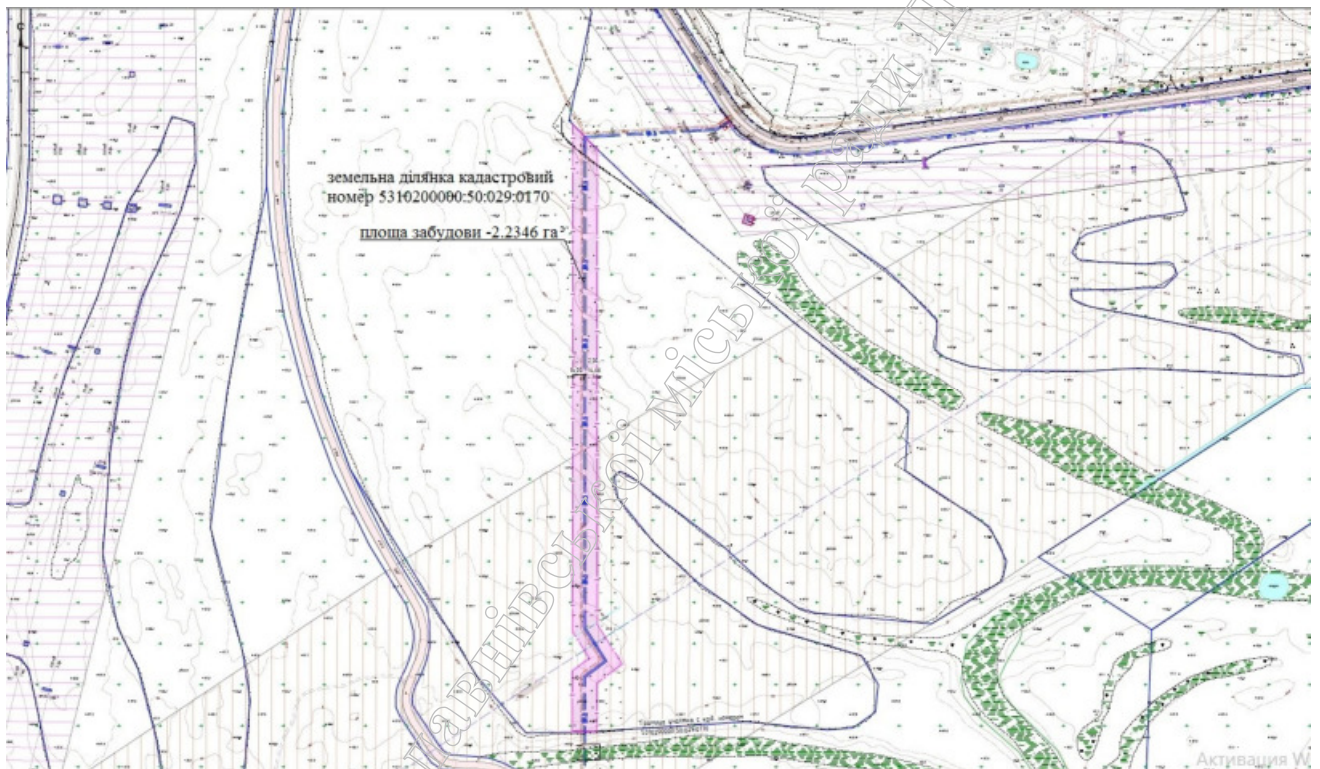
(підписано)

М.М. Шкопотко

Охтирська 2-28-46

Додаток №5
до рішення 48 сесії
Горішньоплавнівської міської
ради Полтавської області
7 скликання
17.09.2019

Схема
земельної ділянки (кадастровий номер 5310200000:50:029:0170) із зазначенням
території необхідної для будівництва господарсько-питного водогону



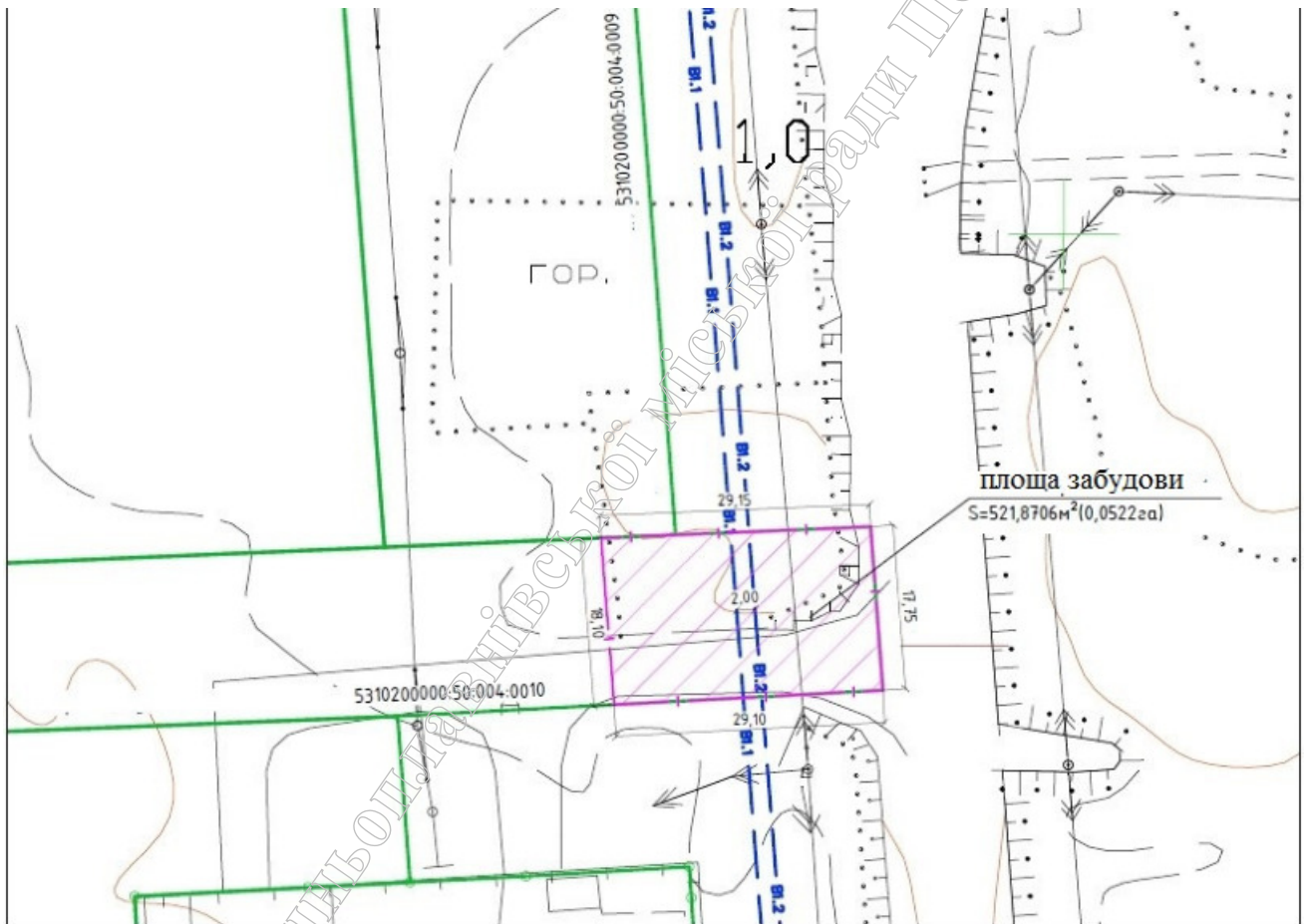
Начальник Управління архітектури
і містобудування Горішньоплавнівської
міської ради Полтавської області (підписано)

М.М. Шкопотко

Охтирська 2-28-46

Додаток №6
до рішення 48 сесії
Горішньоплавнівської міської
ради Полтавської області
7 скликання
17.09.2019

Схема
земельної ділянки (кадастровий номер 5310200000:50:004:0010) із зазначенням
території необхідної для будівництва господарсько-питного водогону



Начальник Управління архітектури
і містобудування Горішньоплавнівської
міської ради Полтавської області

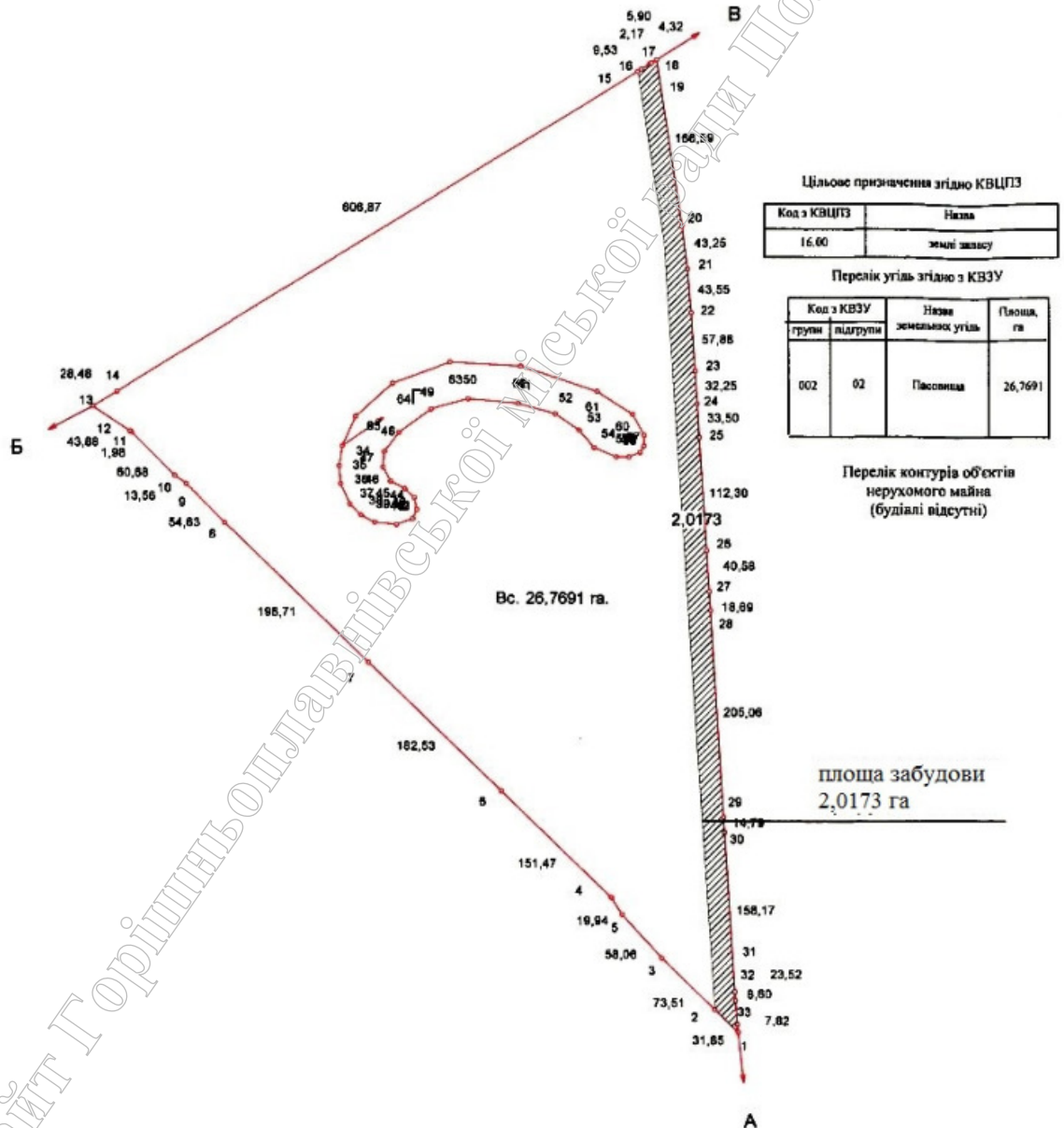
(підписано)

М.М. Шкопотко

Охтирська 2-28-46

Додаток №7
до рішення 48 сесії
Горішньоплавнівської міської
ради Полтавської області
7 скликання
17.09.2019

Схема
земельної ділянки (кадастровий номер 5310200000:50:029:0175) із зазначенням
території необхідної для будівництва господарсько-питного водогону



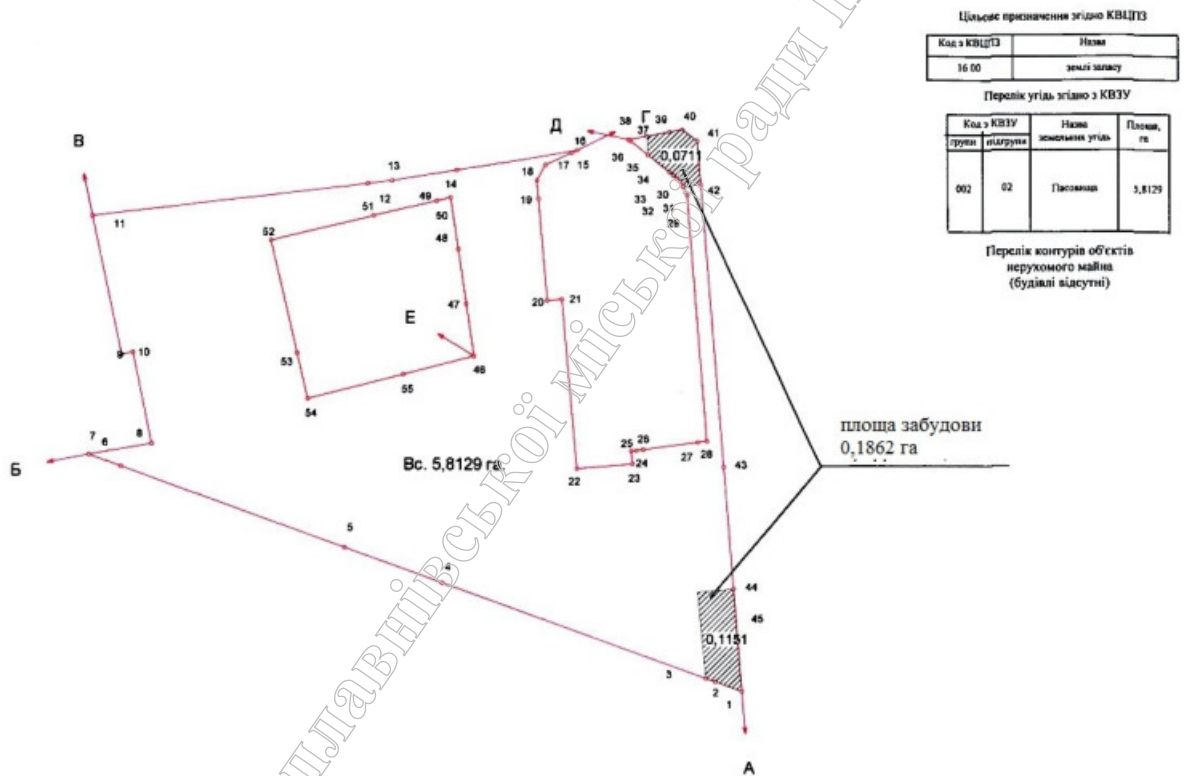
Начальник Управління архітектури
і містобудування Горішньоплавнівської
міської ради Полтавської області

(підписано)

М.М. Шкопотко

Додаток №8
до рішення 48 сесії
Горішньоплавнівської міської
ради Полтавської області
7 скликання
17.09.2019

Схема
земельної ділянки (кадастровий номер 5310200000:50:011:0025) із зазначенням
території необхідної для будівництва господарсько-питного водогону



Начальник Управління архітектури
і містобудування Горішньоплавнівської
міської ради Полтавської області

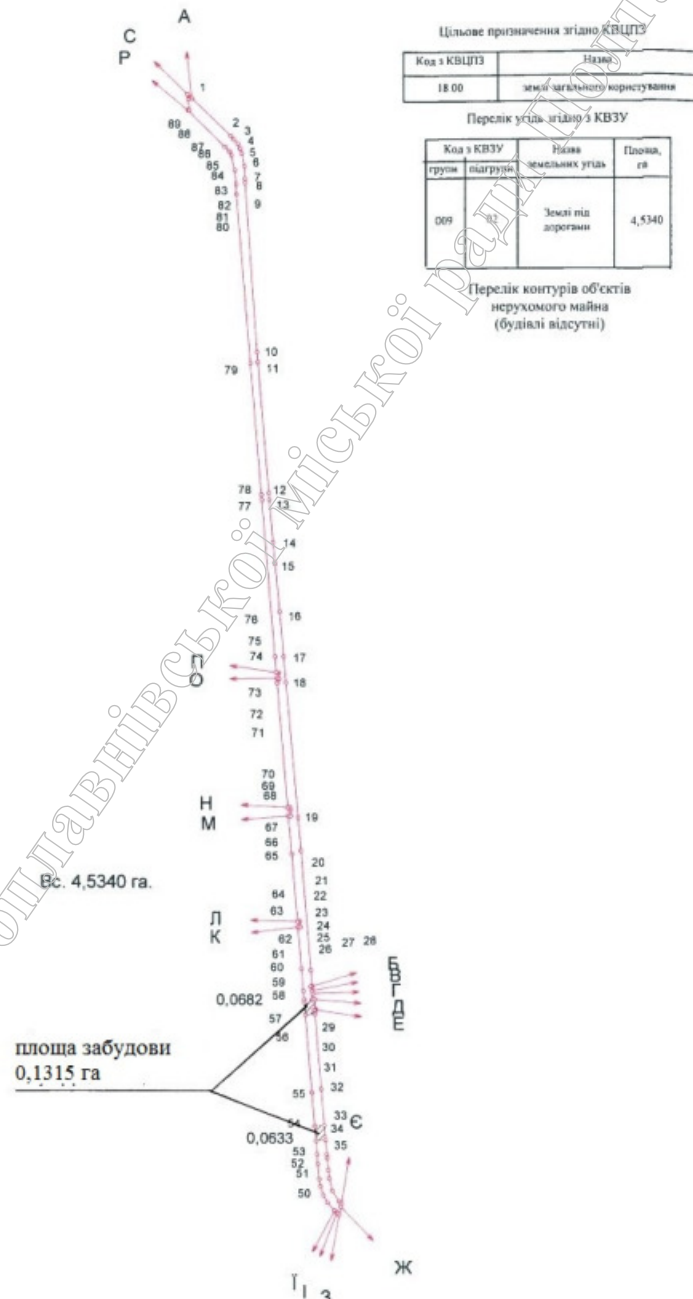
(підписано)

М.М. Шкопотко

Охтирська 2-28-46

Додаток №9
до рішення 48 сесії
Горішньоплавнівської міської
ради Полтавської області
7 скликання
17.09.2019

Схема
земельної ділянки (кадастровий номер 5310200000:50:030:0303) із зазначенням
території необхідної для будівництва господарсько-питного водогону



Начальник Управління архітектури
і містобудування Горішньоплавнівської
міської ради Полтавської області

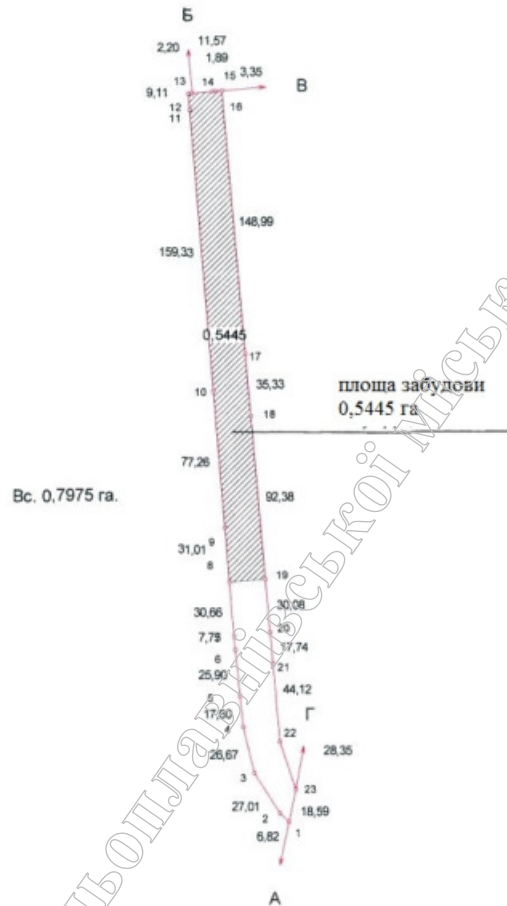
(підписано)

М.М. Шкопотко

Охтирська 2-28-46

Додаток №10
до рішення 48 сесії
Горішньоплавнівської міської
ради Полтавської області
7 скликання
17.09.2019

Схема
земельної ділянки (кадастровий номер 5310200000:50:030:0304) із зазначенням
території необхідної для будівництва господарсько-питного водогону



Ділячне призначення згідно КВЦПЗ

Код з КВЦПЗ	Назва
16 00	землі запарку

Перелік угідь згідно з КВЗУ

Код з КВЗУ групи	Назва категорії	Назва земельних угідь	Площа, га
011	01	Землі під будівлями та спорудами промислових підприємств	0,7975

Перелік контурів об'єктів
нерухомого майна
(будівлі відсутні)

Начальник Управління архітектури
і містобудування Горішньоплавнівської
міської ради Полтавської області

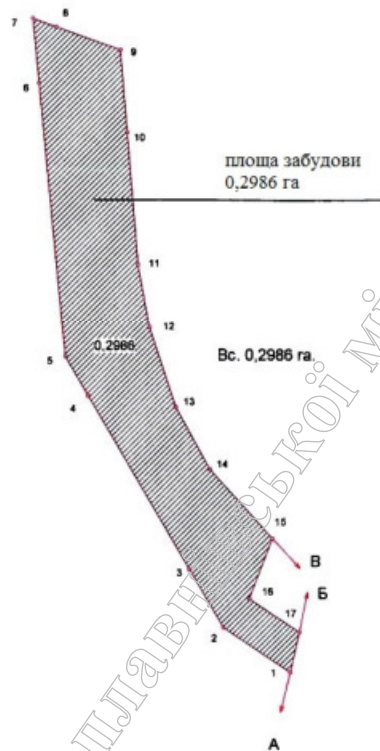
(підписано)

М.М. Шкопотко

Охтирська 2-28-46

Додаток №11
до рішення 48 сесії
Горішньоплавнівської міської
ради Полтавської області
7 скликання
17.09.2019

Схема
земельної ділянки (кадастровий номер 5310200000:50:011:0024) із зазначенням
території необхідної для будівництва господарсько-питного водогону



Шляхи призначення згідно КВЛПТЗ

Код з КВЛПТЗ	Назва
16.00	землі заповіду

Перелік угідь згідно з КВЗУ

Код з КВЗУ групи	Назва підгрупи	Назва земельних угідь	Площа, га
002	02	Пашанина	0,2986

Перелік контурів об'єктів нерухомого майна (будівлі відсутні)

Начальник Управління архітектури
і містобудування Горішньоплавнівської
міської ради Полтавської області

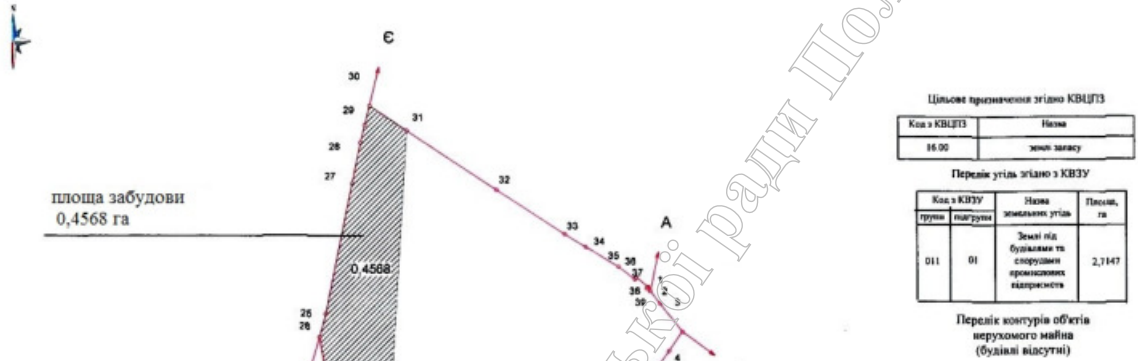
(підписано)

М.М. Шкопотко

Охтирська 2-28-46

Додаток №12
до рішення 48 сесії
Горішньоплавнівської міської
ради Полтавської області
7 скликання
17.09.2019

Схема
земельної ділянки (кадастровий номер 5310200000:50:006:0144) із зазначенням
території необхідної для будівництва господарсько-питного водогону



Начальник Управління архітектури
і містобудування Горішньоплавнівської
міської ради Полтавської області

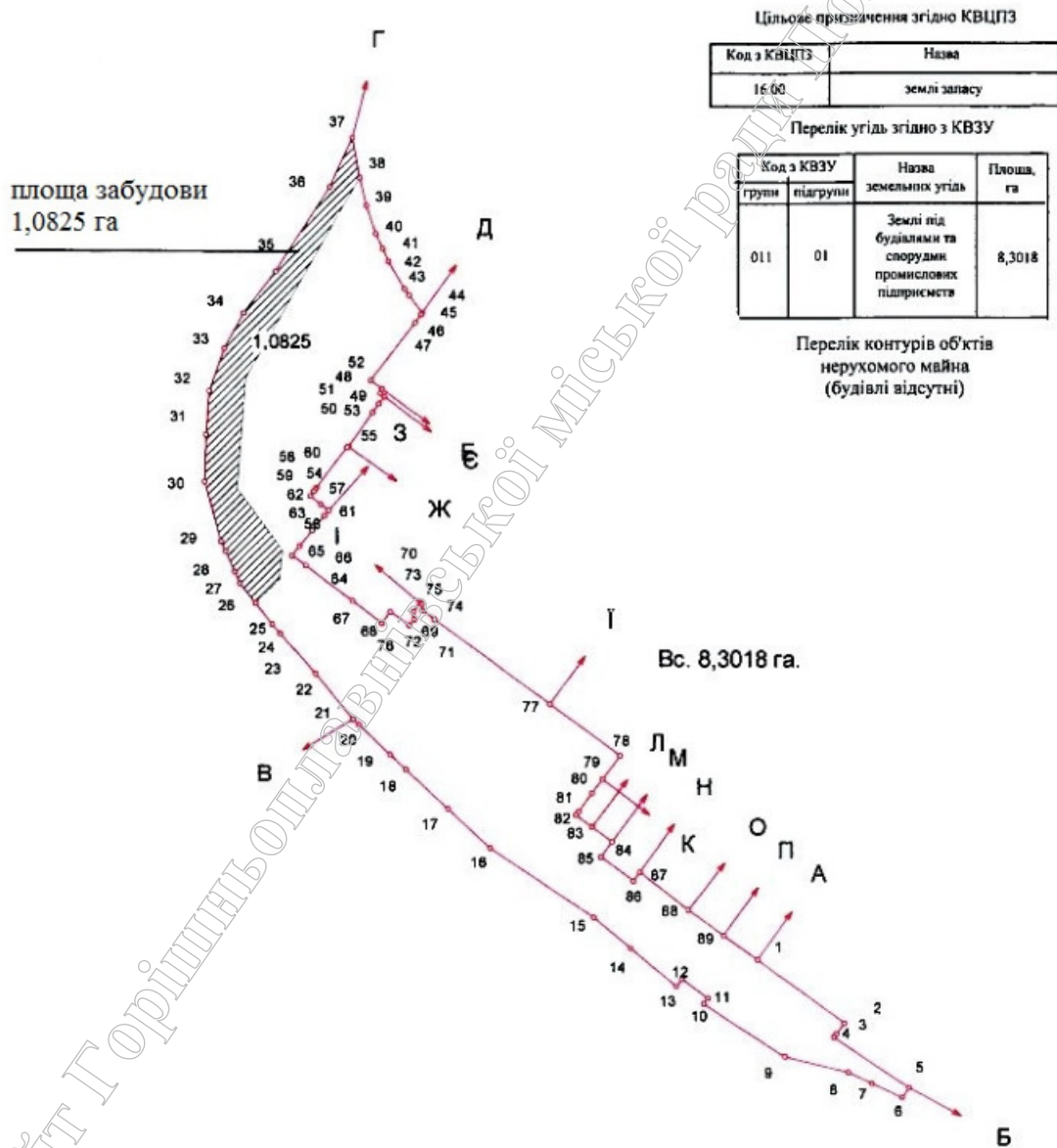
(підписано)

М.М. Шкопотко

Охтирська 2-28-46

Додаток №13
 до рішення 48 сесії
 Горішньоплавнівської міської
 ради Полтавської області
 7 скликання
 17.09.2019

Схема
 земельної ділянки (кадастровий номер 5310200000:50:006:0143) із зазначенням
 території необхідної для будівництва господарсько-питного водогону



Начальник Управління архітектури
 і містобудування Горішньоплавнівської
 міської ради Полтавської області

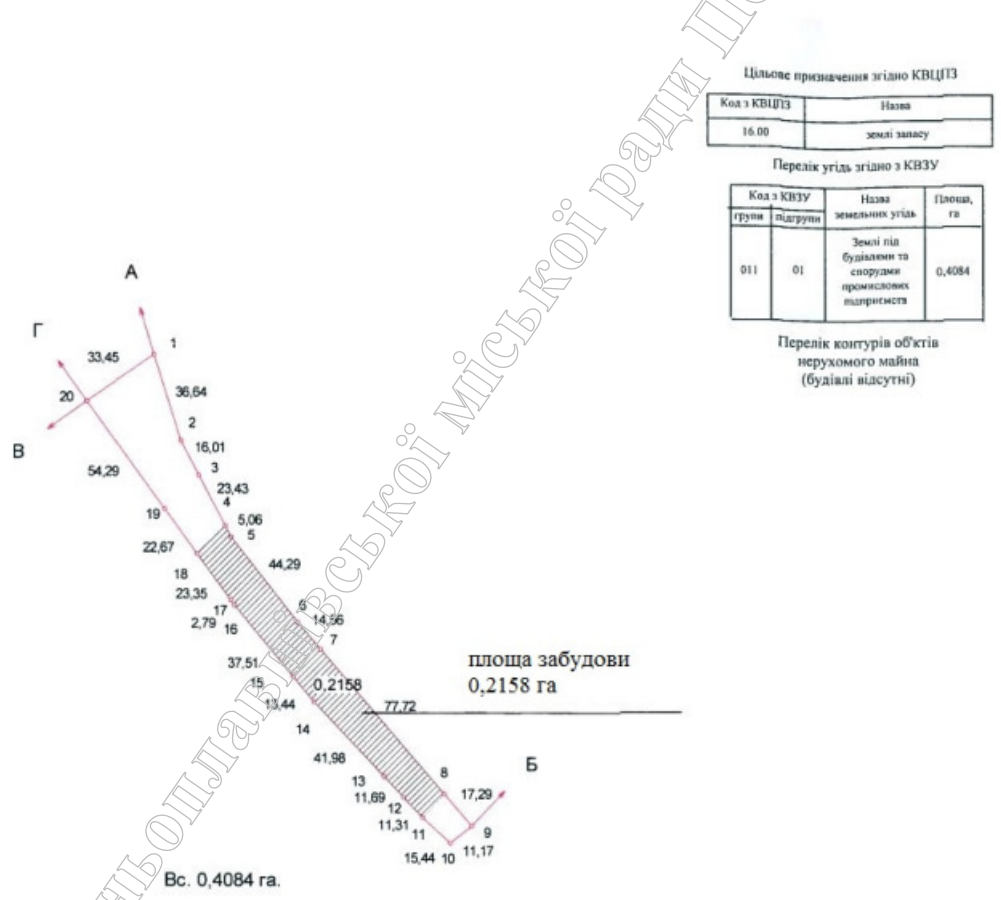
(підписано)

М.М. Шкопотко

Охтирська 2-28-46

Додаток №14
до рішення 48 сесії
Горішньоплавнівської міської
ради Полтавської області
7 скликання
17.09.2019

Схема
земельної ділянки (кадастровий номер 5310200000:50:005:0013) із зазначенням
території необхідної для будівництва господарсько-питного водогону



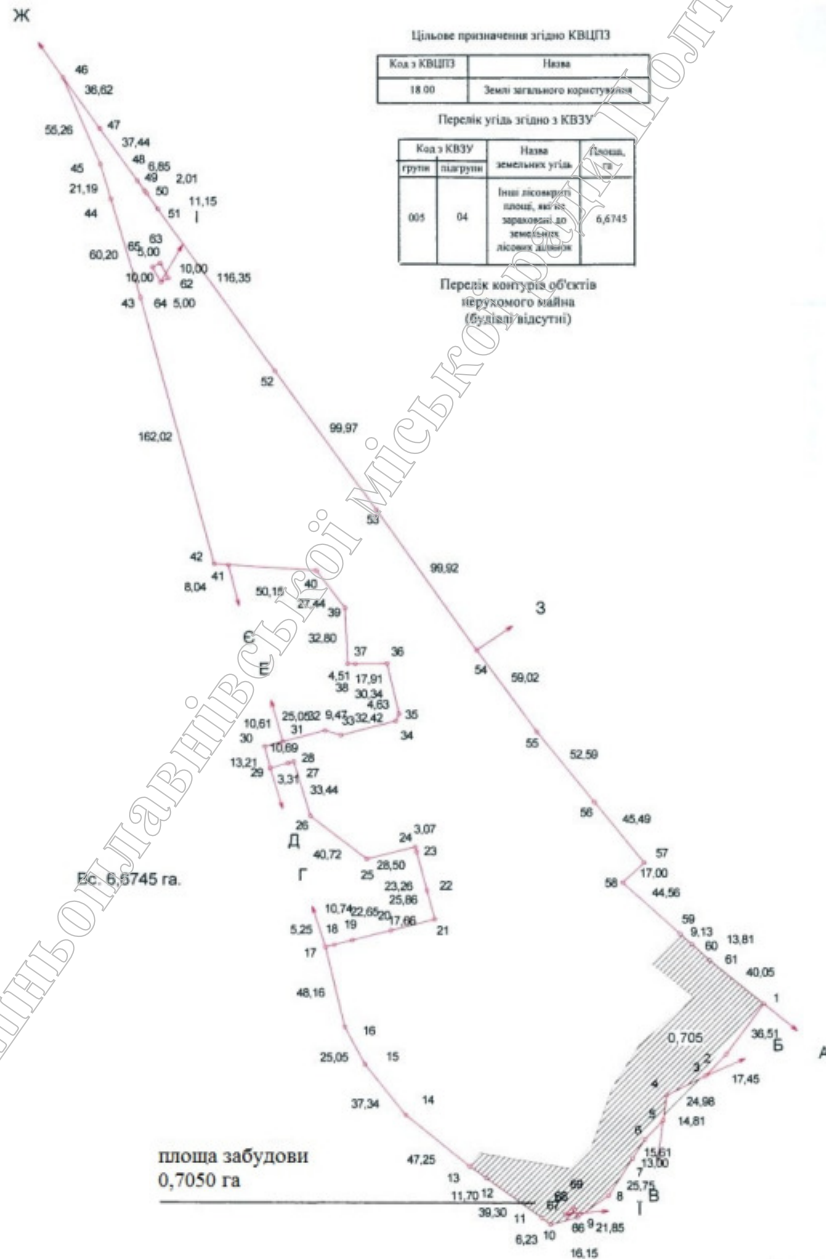
Начальник Управління архітектури
і містобудування Горішньоплавнівської
міської ради Полтавської області

(підписано)

М.М. Шкопотко

Додаток №15
до рішення 48 сесії
Горішньоплавнівської міської
ради Полтавської області
7 скликання
17.09.2019

Схема
земельної ділянки (кадастровий номер 5310200000:50:005:0012) із зазначенням
території необхідної для будівництва господарсько-питного водогону



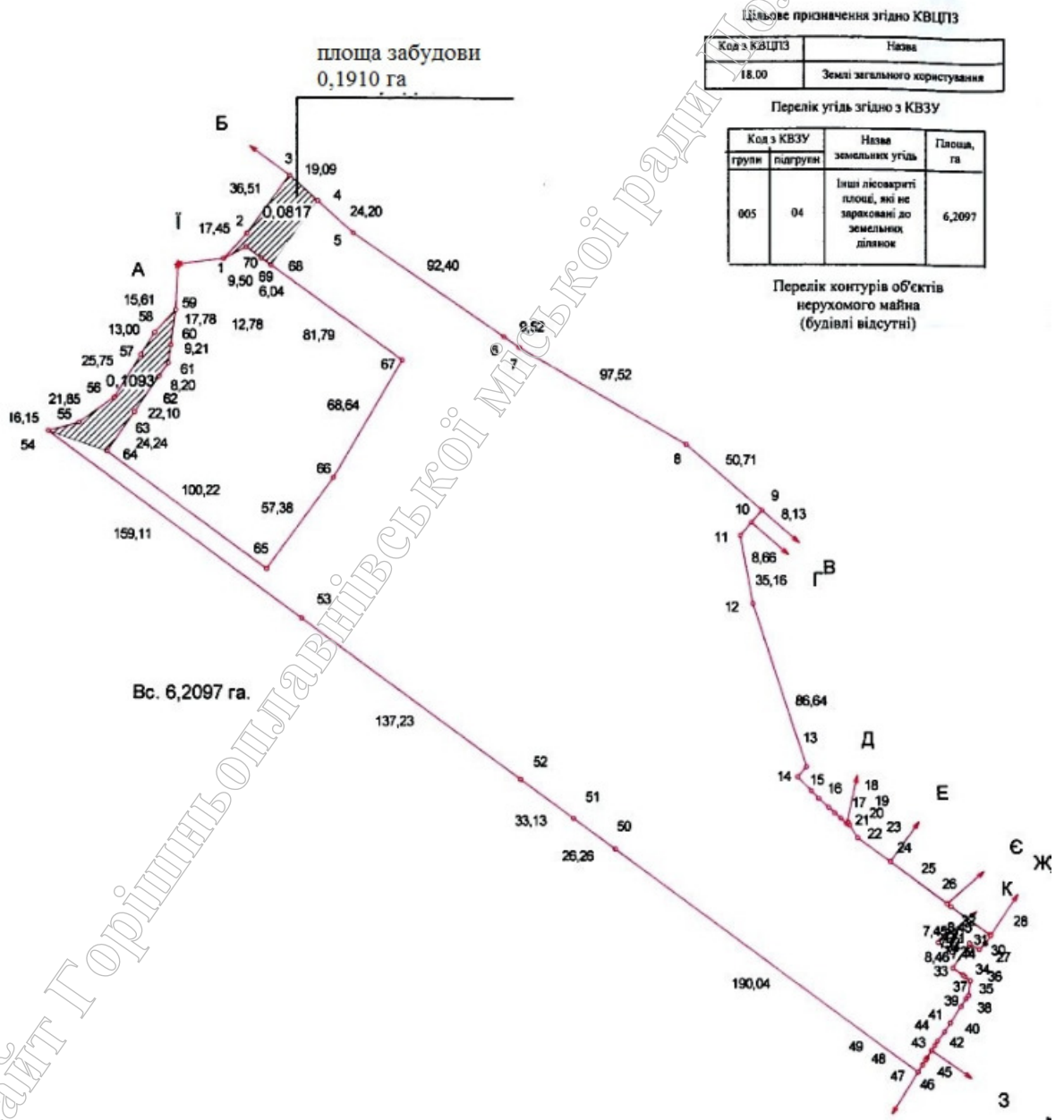
Начальник Управління архітектури
і містобудування Горішньоплавнівської
міської ради Полтавської області

(підписано)

М.М. Шкопотко

Додаток №16
до рішення 48 сесії
Горішньоплавнівської міської
ради Полтавської області
7 скликання
17.09.2019

Схема
земельної ділянки (кадастровий номер 5310200000:50:006:0145) із зазначенням
території необхідної для будівництва господарсько-питного водогону

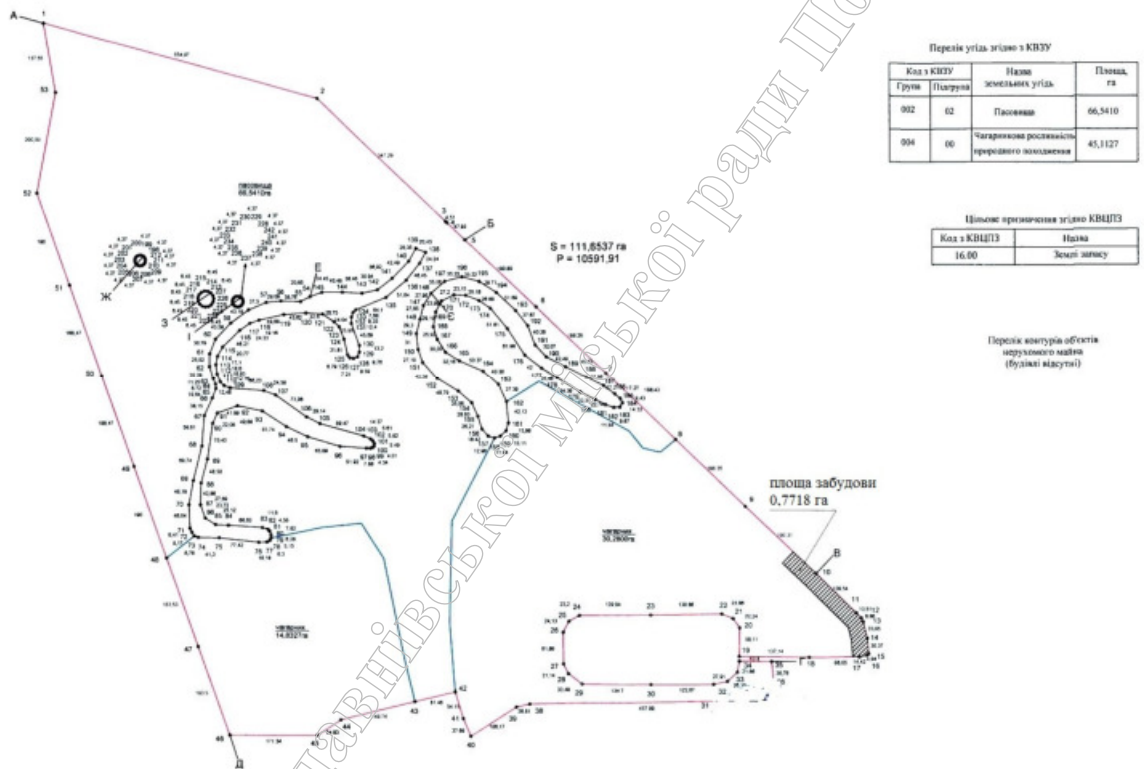


Начальник Управління архітектури
і містобудування Горішньоплавнівської
міської ради Полтавської області (підписано)

М.М. Шкопотко

Додаток №17
до рішення 48 сесії
Горішньоплавнівської міської
ради Полтавської області
7 скликання
17.09.2019

Схема
земельної ділянки (кадастровий номер 5310200000:50:029:0185) із зазначенням
території необхідної для будівництва господарсько-питного водогону



Начальник Управління архітектури
і містобудування Горішньоплавнівської
міської ради Полтавської області

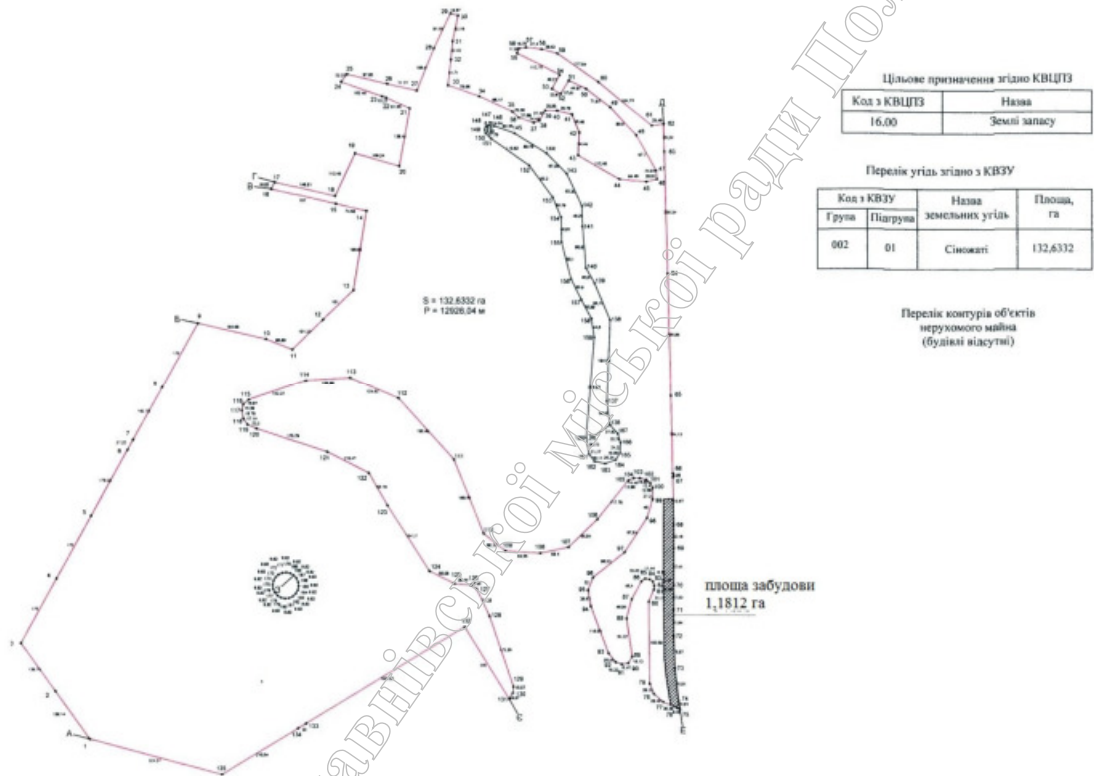
(підписано)

М.М. Шкопотко

Охтирська 2-28-46

Додаток №18
до рішення 48 сесії
Горішньоплавнівської міської
ради Полтавської області
7 скликання
17.09.2019

Схема
земельної ділянки (кадастровий номер 5310200000:50:029:0184) із зазначенням
території необхідної для будівництва господарсько-питного водогону



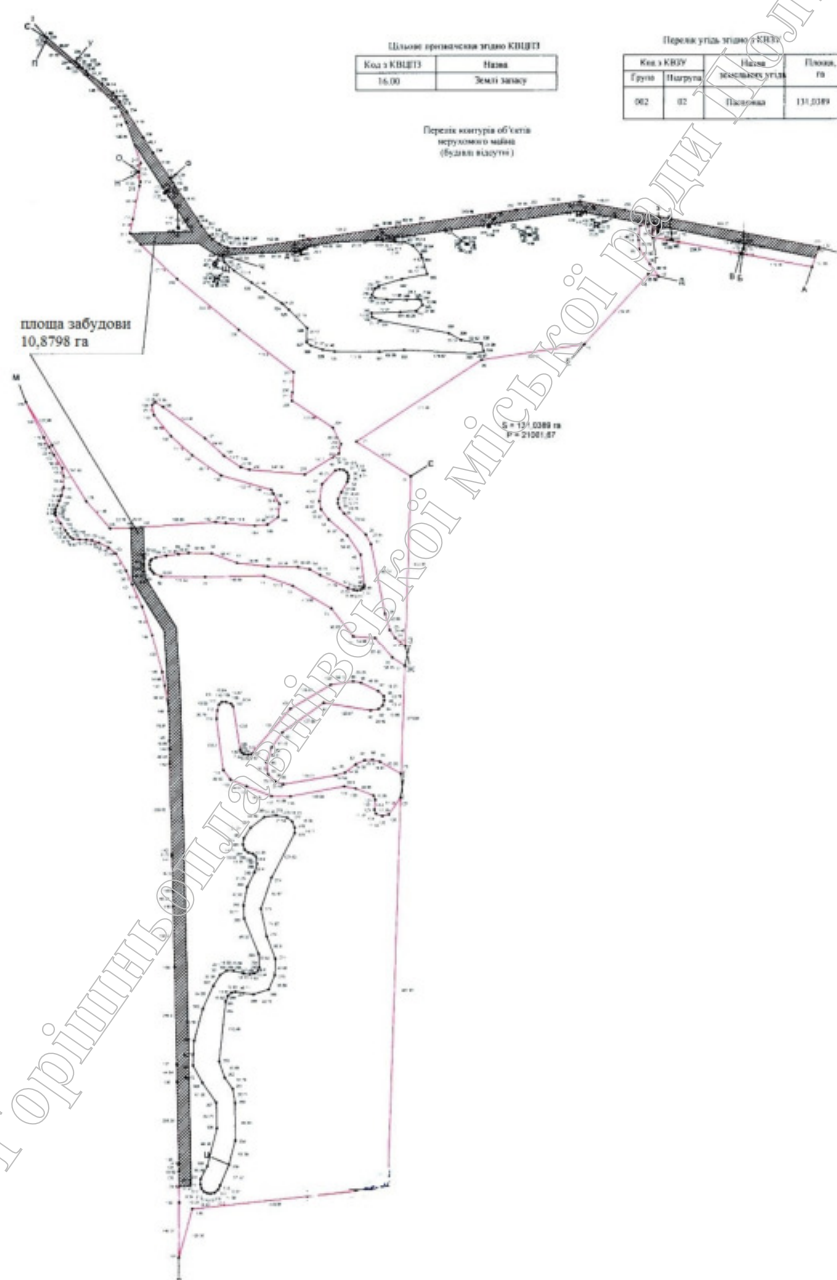
Начальник Управління архітектури
і містобудування Горішньоплавнівської
міської ради Полтавської області (підписано)

М.М. Шкопотко

Охтирська 2-28-46

Додаток №19
до рішення 48 сесії
Горішньоплавнівської міської
ради Полтавської області
7 скликання
17.09.2019

Схема
земельної ділянки (кадастровий номер 5310200000:50:029:0186) із зазначенням
території необхідної для будівництва господарсько-питного водогону



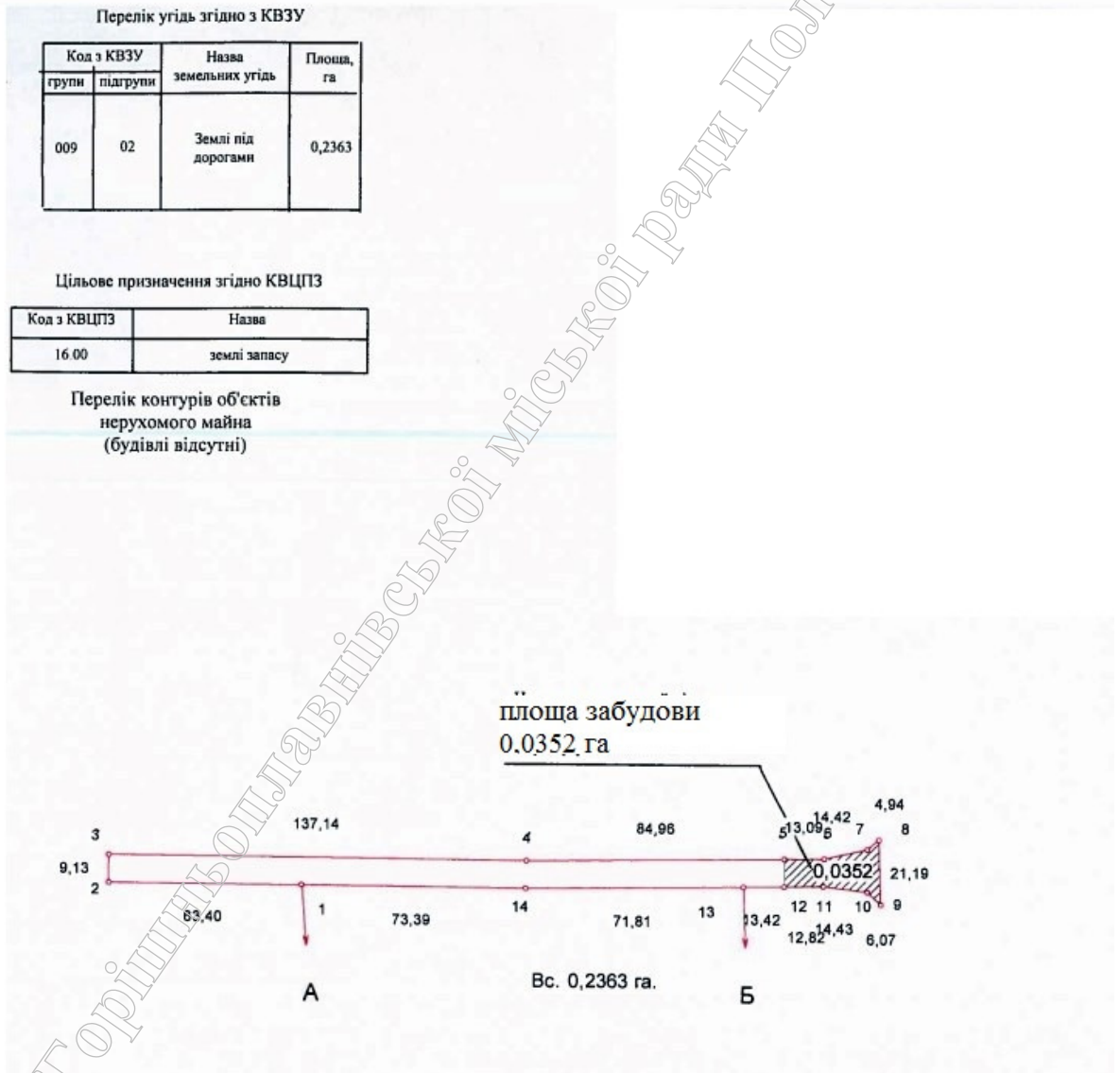
Начальник Управління архітектури
і містобудування Горішньоплавнівської
міської ради Полтавської області

(підписано)

М.М. Шкопотко

Додаток №20
до рішення 48 сесії
Горішньоплавнівської міської
ради Полтавської області
7 скликання
17.09.2019

Схема
земельної ділянки (кадастровий номер 5310200000:50:029:0174) із зазначенням
території необхідної для будівництва господарсько-питного водогону



Начальник Управління архітектури
і містобудування Горішньоплавнівської
міської ради Полтавської області

(підписано)

М.М. Шкопотко

Додаток №21
 до рішення 48 сесії
 Горішньоплавнівської міської
 ради Полтавської області
 7 скликання
 17.09.2019

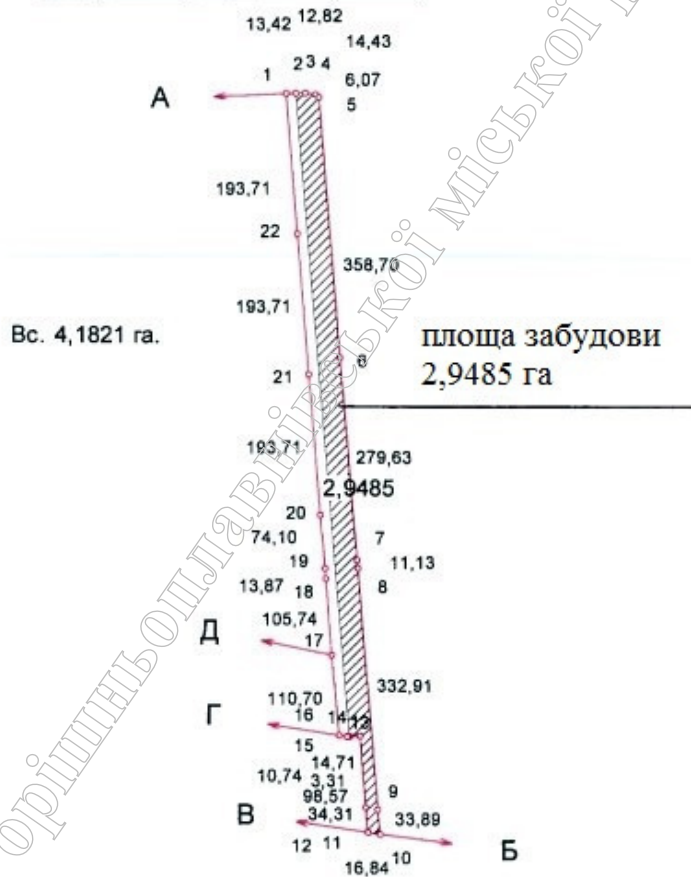
Схема
 земельної ділянки (кадастровий номер 5310200000:50:002:0180) із зазначенням
 території необхідної для будівництва господарсько-питного водогону

Перелік угідь згідно з КВЗУ

Код з КВЗУ групи	Код з КВЗУ підгрупи	Назва земельних угідь	Площа, га
002	03	Багаторічні насадження	4,1821

Цільове призначення згідно КВЦПЗ

Код з КВЦПЗ	Назва
16.00	землі запасу



Начальник Управління архітектури
 і містобудування Горішньоплавнівської
 міської ради Полтавської області

(підписано)

М.М. Шкопотко

Додаток №22
до рішення 48 сесії
Горішньоплавнівської міської
ради Полтавської області
7 скликання
17.09.2019

Схема
земельної ділянки (кадастровий номер 5310200000:50:004:0013) із зазначенням
території необхідної для будівництва господарсько-питного водогону

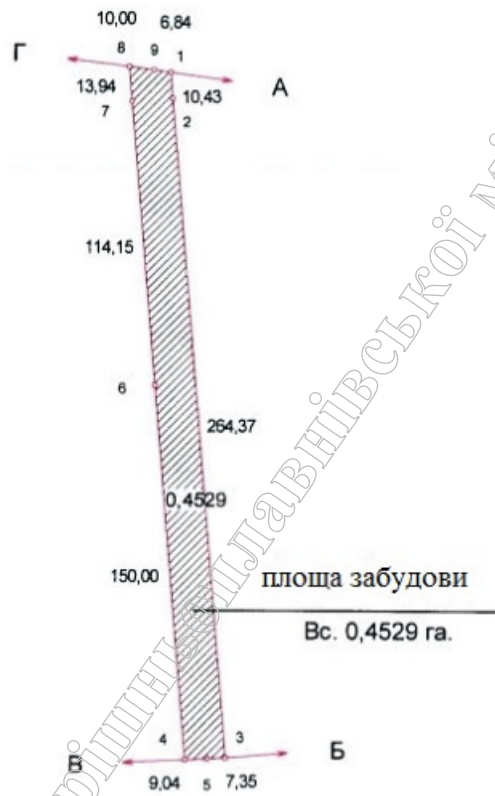
Перелік угідь згідно з КВЗУ

Код з КВЗУ		Назва земельних угідь	Площа, га
групи	підгрупи		
002	02	Пасовища	0,4529

Цільове призначення згідно КВЦПЗ

Код з КВЦПЗ	Назва
16.00	землі запасу

Перелік контурів об'єктів
нерухомого майна
(будівлі відсутні)



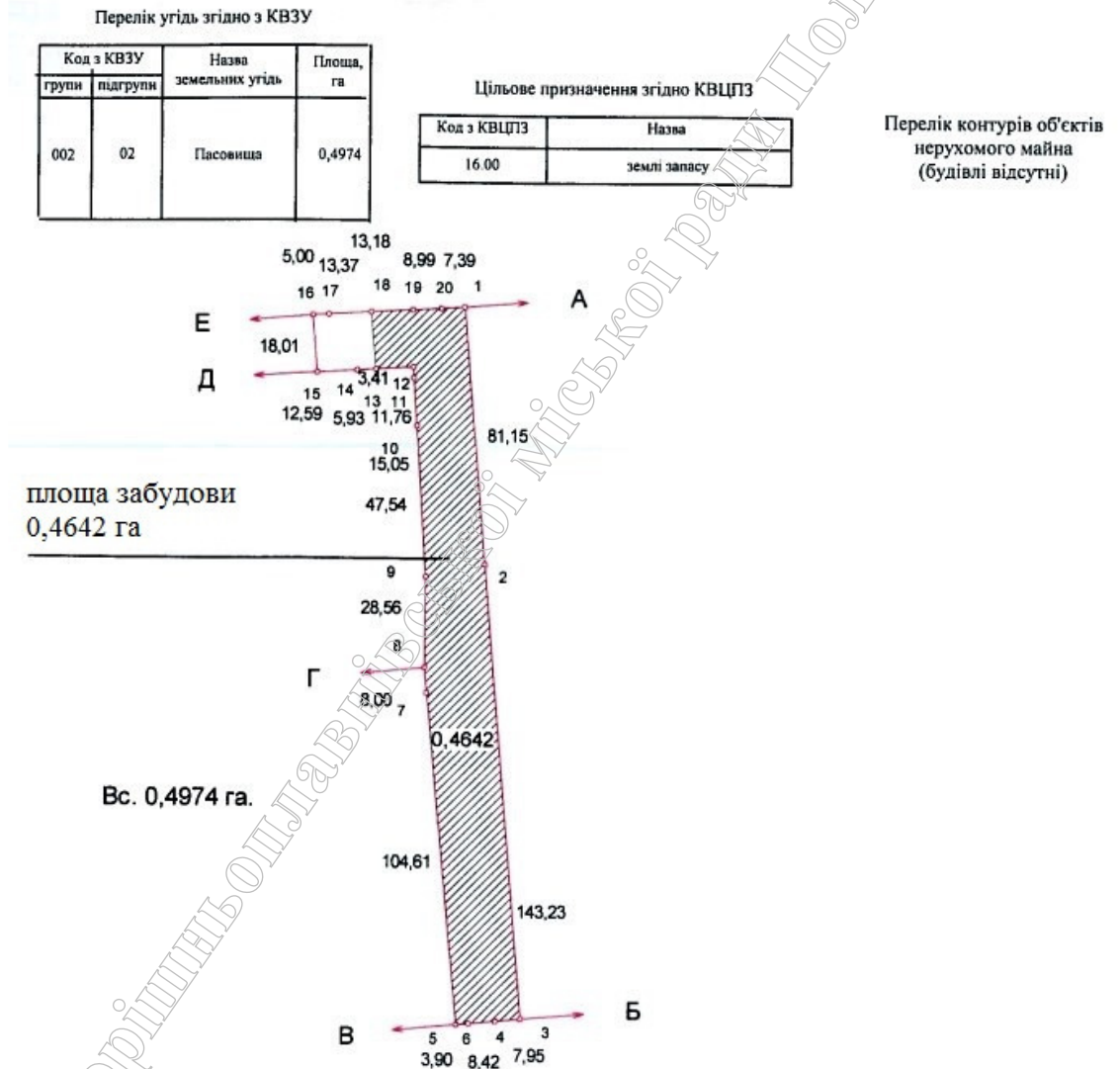
Начальник Управління архітектури
і містобудування Горішньоплавнівської
міської ради Полтавської області (підписано)

М.М. Шкопотко

Охтирська 2-28-46

Додаток №23
 до рішення 48 сесії
 Горішньоплавнівської міської
 ради Полтавської області
 7 скликання
 17.09.2019

Схема
 земельної ділянки (кадастровий номер 5310200000:50:004:0016) із зазначенням
 території необхідної для будівництва господарсько-питного водогону



Начальник Управління архітектури
 і містобудування Горішньоплавнівської
 міської ради Полтавської області

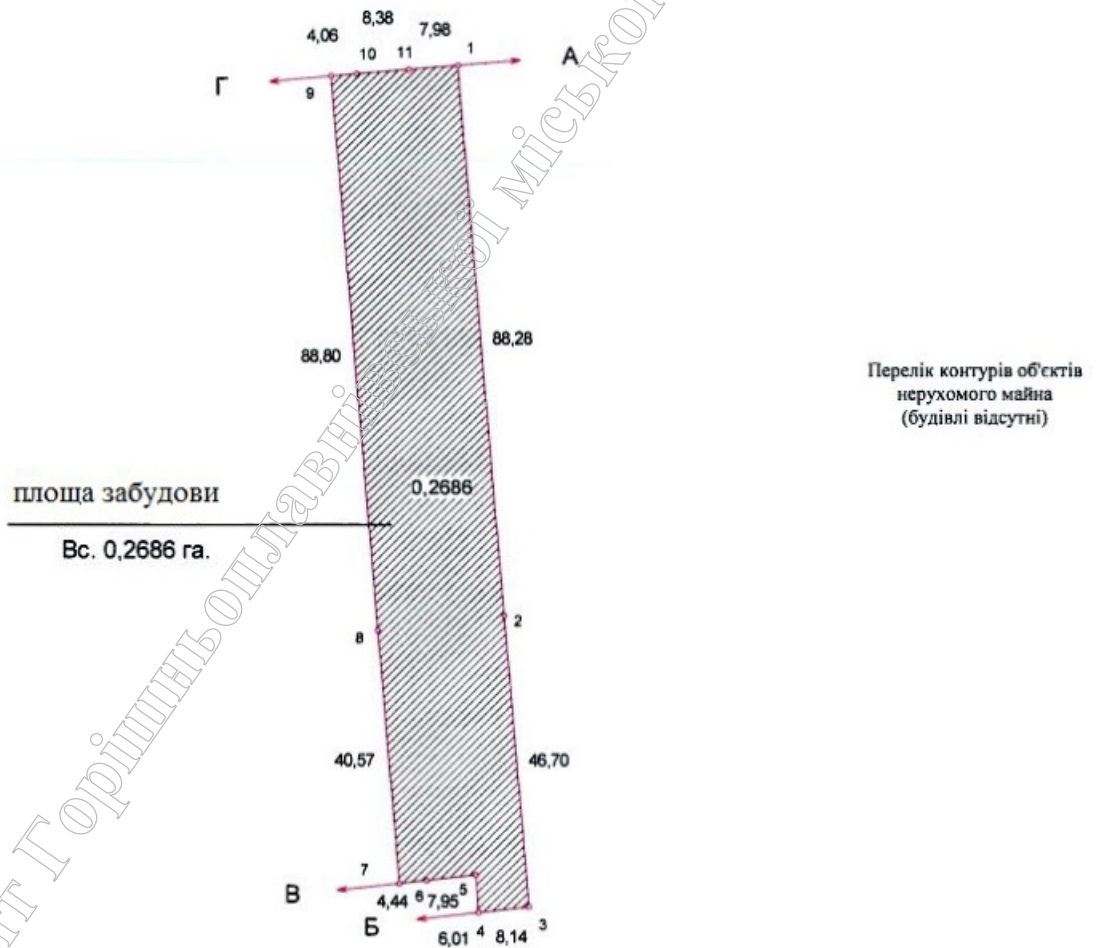
(підписано)

М.М. Шкопотко

Додаток №24
до рішення 48 сесії
Горішньоплавнівської міської
ради Полтавської області
7 скликання
17.09.2019

Схема
земельної ділянки (кадастровий номер 5310200000:50:004:0014) із зазначенням
території необхідної для будівництва господарсько-питного водогону

Перелік угідь згідно з КВЗУ				Цільове призначення згідно КВЦПЗ	
Код з КВЗУ		Назва земельних угідь	Площа, га	Код з КВЦПЗ	
групи	підгрупи			Назва	
002	02	Пасовища	0,2686	16.00	землі запасу



Начальник Управління архітектури
і містобудування Горішньоплавнівської
міської ради Полтавської області (підписано)

М.М. Шкопотко